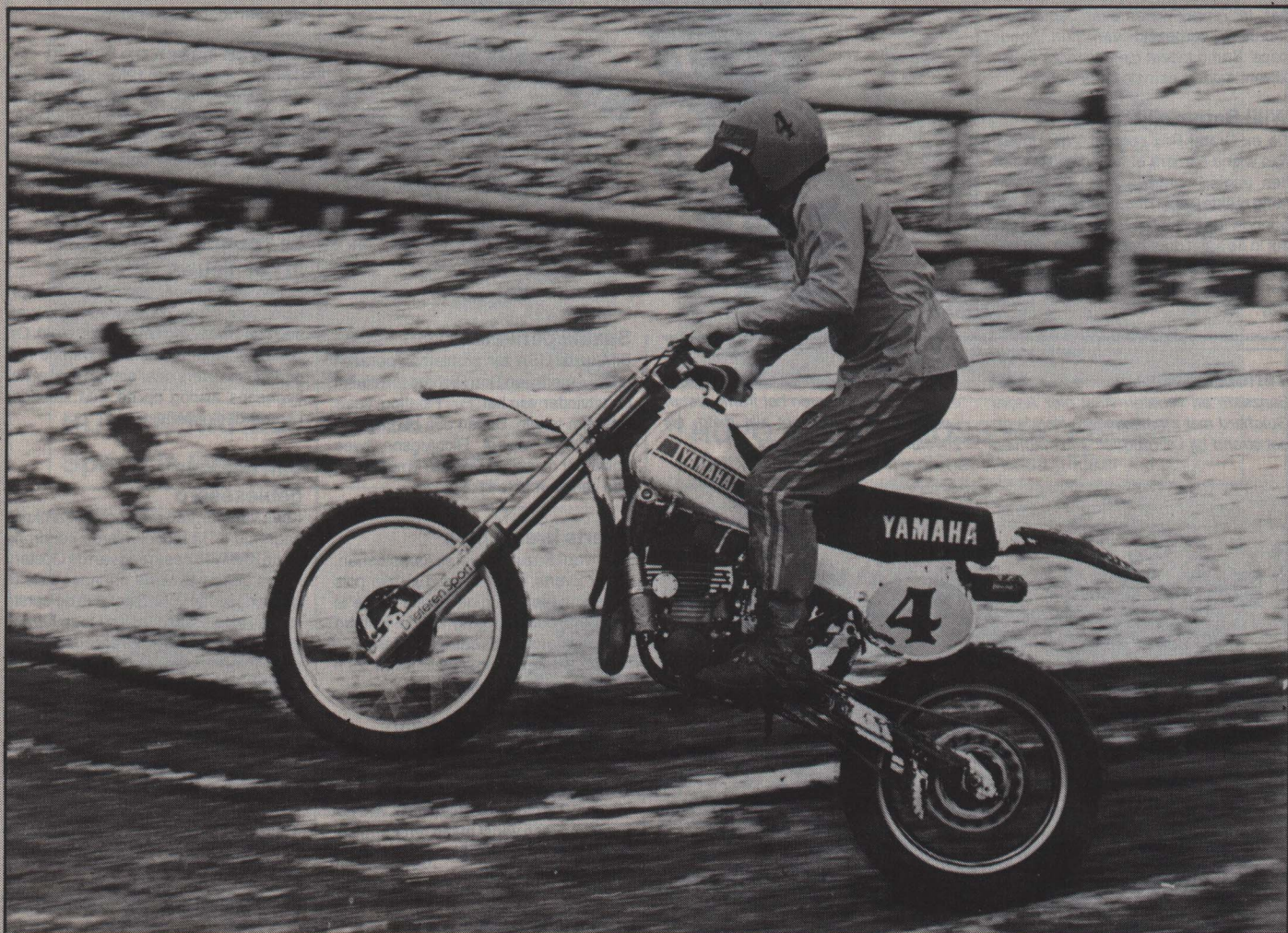


*De link is gelegd*

# YAMAHA GP CROSSER



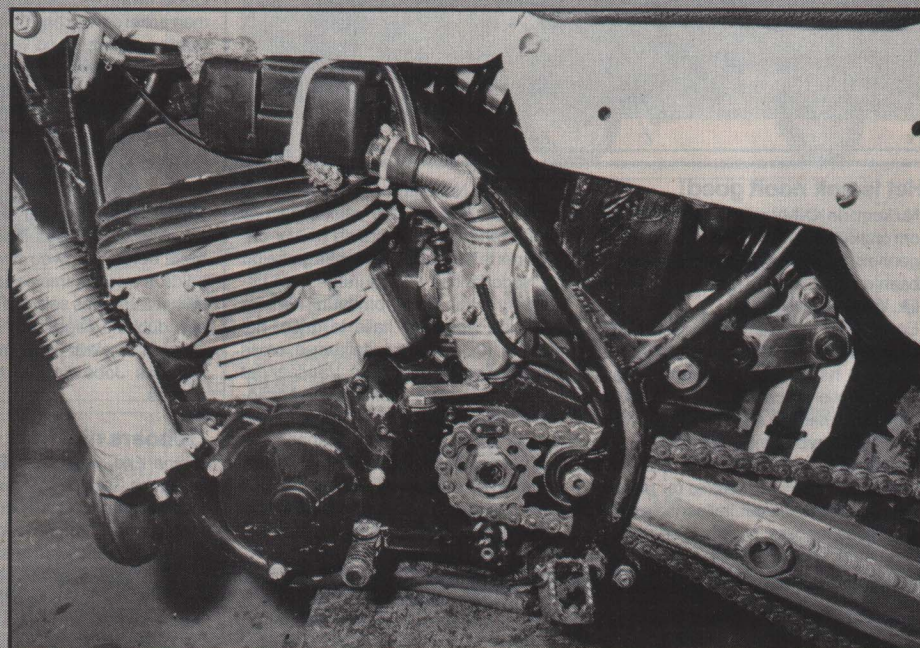
Via goede relaties bij de Europese vestiging kunnen we U op deze pagina de allereerste foto's tonen van Yamaha's nieuwe 500 GP crosser. Wat direct opvalt is de nieuwe achtervork, waar de bekende driehoeksconstructie is vervangen door een rechte uitvoering. Ook de Japanse Yamaha ingenieurs hebben gezocht naar een oplossing om de progressiviteit van de achtervering te vergroten en men is daarin geslaagd door middel van een tuimelaar tussen achtervork en veerelement. André Vromans test vrijwel dagelijks met de nieuwe machine en won er meteen een manche mee tijdens z'n eerste wedstrijd in Weelde.

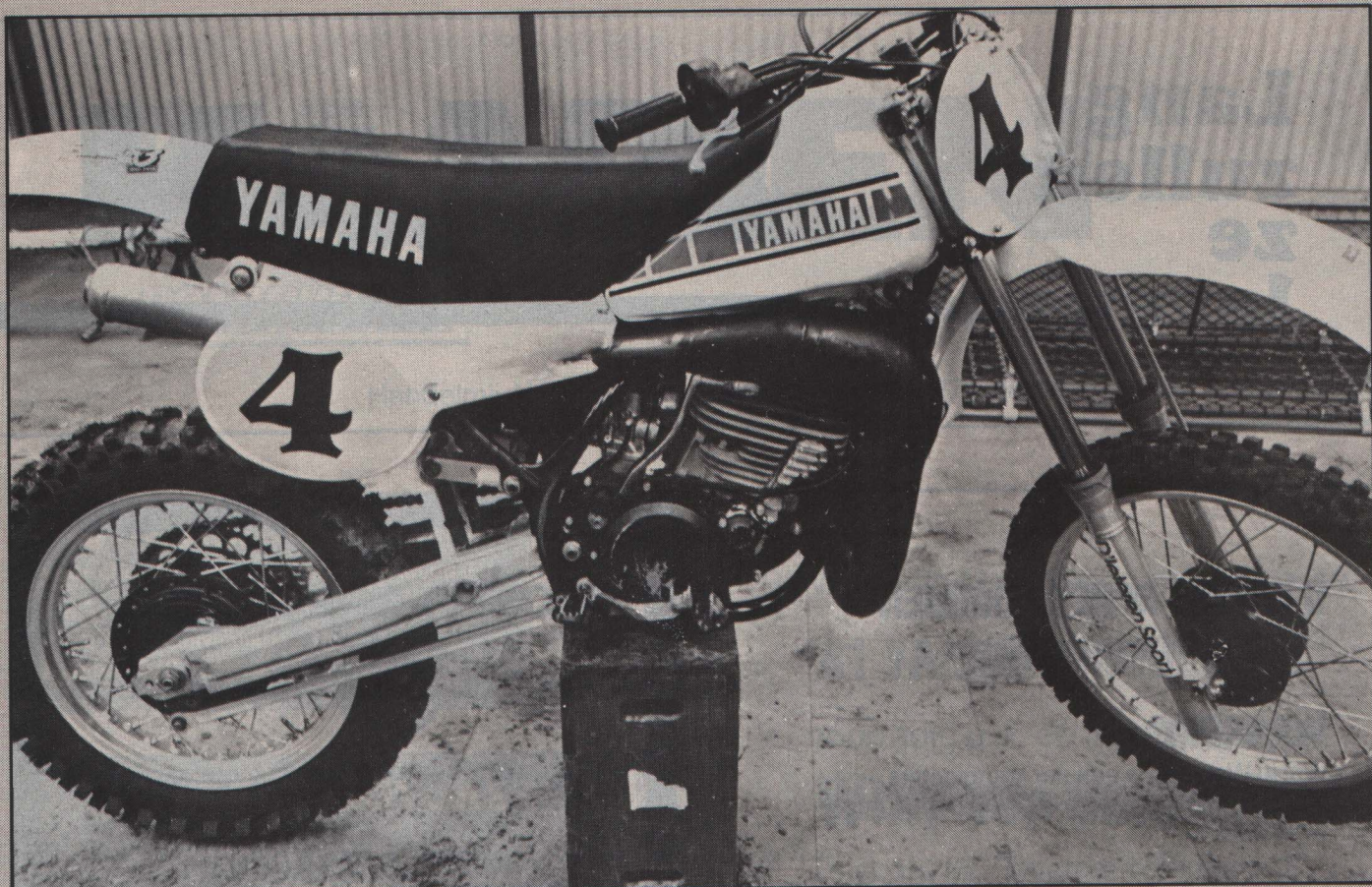
Ook het blok werd danig onder handen genomen en voorzien van een mechanisch aangedreven power-valve. Verder is de nieuwe GP fiets uitgerust met het YEIS systeem, het buffervat dat op

*De achterste framebuizen zijn veranderd om ruimte te creëren voor de tuimelaar, die tussen de twee drukstangen op de vernieuwde achtervork en de monoshock werd geplaatst. Het veerelement loopt door de twee tunnels die van het luchtfilter naar de carburateur lopen. Het extra reservoir bevindt zich nog voor de cilinder, waarboven het buffervat van het YEIS systeem zit.*

het inlaatkanaal is aangesloten en dat ook op de YZ 250 wordt gebruikt. Omdat er vorig jaar nogal eens problemen met

*André Vromans tijdens testwerk op Lommel, waar genoeg knippen aanwezig zijn om tot een gefundeerd oordeel te komen.*





de wielen waren heeft Yamaha de naven aanzienlijk dikker gemaakt, waardoor kortere spaken gemonteerd konden worden. Toen het zeer dikke zadel werd verwijderd, dat bovendien tot ver op de tank doorloopt, kwam de nieuwe De Carbon demper tevoorschijn, die een flink stuk naar achter aan de bovenste framebuis werd bevestigd.

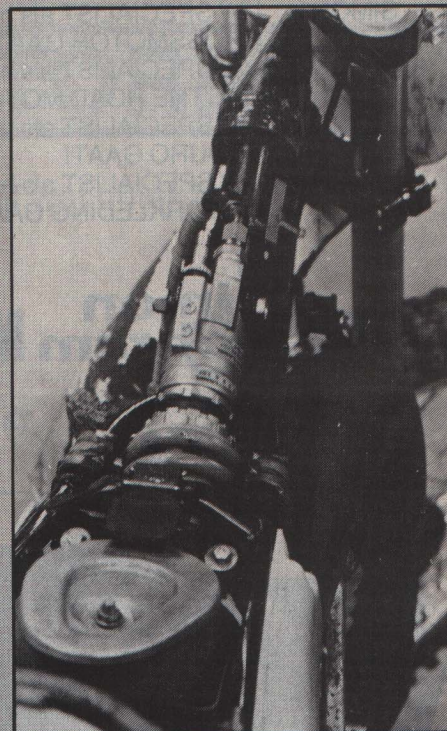
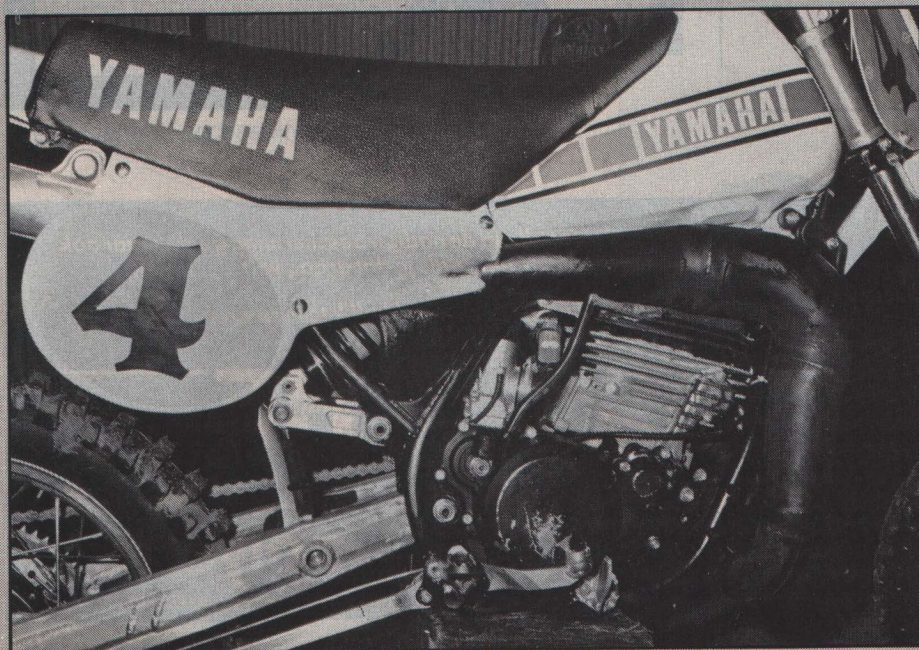
Door de veranderde constructie van de monoshock moest er een oplossing gevonden worden voor het luchtfilter. Het filter is daarom horizontaal gemonteerd en de gefilterde lucht loopt nu via twee kanalen om de pomp naar de carburateur. Terwijl Vromans de De Carbon monoshock uitvoerig uitprobeert, is Hakan Carlqvist aan het testen met Ohlins. Het nieuwe Yamaha veersysteem blijft niet beperkt tot de vijfhonderd, want ook de kwartliter van Hudson en Watson wordt

van de nieuwe constructie voorzien. Velkeneers gaat vermoedelijk met een Tilkens pomp rijden omdat hij bij de Belgische specialist vrijwel kind aan huis is.

Vromans kwalificeerde de nieuwe GP fiets als 'goed'. 'Door de power-valve is de motor in het middengebied sterker geworden. Waarschijnlijk krijgen we voor de GP's een nog iets gewijzigde versie; ik denk dat deze nog niet in de buurt van de 500 cc komt'.

De Belgische kampioen houdt zich op de vlakke en dat gebeurt altijd wanneer er wat nieuws is. Geruchten zijn echter niet te stuiten en met betrekking tot Yamaha's definitieve Grand Prix machine wordt er in de wandelgangen gesproken van een watergekoelde 500 uitvoering (de 250 is reeds watergekoeld), mogelijk zelfs met drie versnellingen!

*Yamaha's nieuwe 500 GP crosser met veranderd veersysteem, power-valve, YEIS systeem, nieuwe naven en extreem dik zadel.*



*De De Carbon demper met enkele veer, waarvan zowel de in- als uitgaande demping geregeld kan worden. Het filter ligt horizontaal.*

*Het rechter zijaanzicht toont de mechanisch aangedreven power-valve en het enorm hoge zadel, dat wel erg ver doorloopt. Kort afdraaien lijkt hierdoor makkelijker, bij hard afremmen schuift het lichaam mogelijk door tot op het balhoofd.*