

# MOTO

JOURNAL

N° 239 LE JEUDI 4F

LE SCANDALE DU  
PERMIS DE CONDUIRE



VITESSE:  
BRANDS  
HATCH

NOUVEAU:  
LA NORTON  
COSWORTH

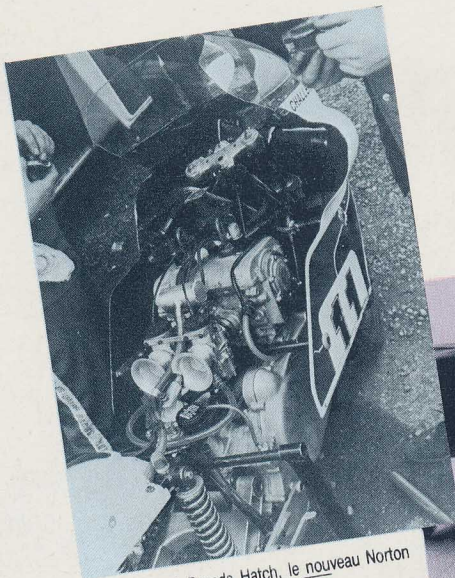
ESSAI:  
HONDA  
250 TRIAL

ISDT:  
QUEIREL  
RACONTE

125 YAMAHA:  
L'ANCIENNE  
ET LA  
NOUVELLE

# MOTO JOURNAL

N° 239 — 30 OCTOBRE 1975



Découvert à Brands Hatch, le nouveau Norton Cosworth (p. 8).



Né avant terme, le nouveau permis de conduire (p. 21).



Essayée, la nouvelle Honda 250 de trial (p. 34).

**LA PLUS FORTE VENTE DE TOUTE LA PRESSE MOTO**  
83.162 exemplaires diffusés par semaine (O.J.D. du 15-09-75)

**COUVERTURE** : John Williams a remporté deux courses à Brands et a fini deux fois second ; pilote sur et rapide, il s'est hissé cette année parmi les tout-grands.

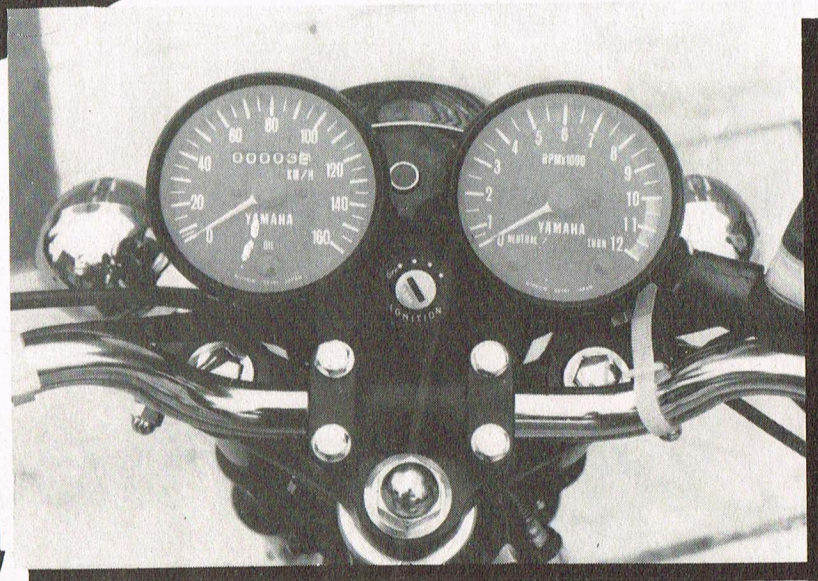
<b>VITESSE</b> : Course du Sud à Brands Hatch .....	J. Busillet	4
<b>MAGAZINE</b> : .....		13
<b>MAUVAISES LANGUES</b> .....	K. Tran-Duc	17
<b>TOP VITESSE ET TOURISME</b> .....		18
<b>ENQUETE</b> : Le nouveau permis de conduire .....	F.-M. Dumas	21
<b>PREMIER CONTACT</b> : La nouvelle Yamaha 125 Twin .....	F.-M. Dumas	28
<b>ESSAI</b> : 250 Honda Trial .....	P. Poli	34
<b>MINI-POSTER</b> : Angel Nieto, champion du monde 50 cc .....	C. Lacombe	36
<b>TRUCS LECTEURS</b> .....		42
<b>COURRIER</b> .....	Gromono	41
<b>MAGIC PUCES</b> .....	Claudine	45
<b>DIALOGUE</b> ...entre un lecteur et la rédaction .....		56
<b>TOP TOUT-TERRAIN</b> .....		60
<b>CROSS</b> : Les projets d'Husqvarna .....	C. Wackermann	62
<b>ENDURO</b> : Queirel raconte .....		65

MOTO-JOURNAL « Le Grand Pavois », 205, rue de Lourmel, 75015 PARIS. Tél. 531-44-77 (Rédaction) - 531-62-85 (Petites Annonces) - 531-44-83 (Publicité - Comptabilité) - 842-78-00 (Abonnements) • Directeur : Pierre BARRET • Rédacteur en Chef : Guido BETTIOL • Rédacteurs en Chef adjoints : Claude AUSTIN et Christian LACOMBE • Rédacteurs : Jacques BUSSILLET, Jean-Pierre FRISQUET, F.-M. DUMAS (numéros hors-série) • Avec la collaboration de : CLAUDINE, Philippe MICHEL, Frédéric TRAN DUC, Alain GIL, Guy PILARCZYK, Alain GORNY, BRAINNUT, Jean LEVASSEUR, Roger HAUTPRE, CHAKETOFF, André PIERRE, et de : David DIXON, Brian BONNY, Norman SHARPE (G.B.) - Raphaël LOMBAR, Carlos DOMINGUEZ (Espagne) - Tetsu TAKAHASHI (Japon) - Claude WACKERMAN (Suède) - John WEED (U.S.A.) - Michel s'AWANS (Belgique) • Photo : Jean-Pierre EDART • Dessins : J.-F. VIVANT • Maquette : Christian GUY • Secrétaire Générale : Monique HELFENBERGER • Publicité : Denys GODIN et Patrick VALOT • Abonnements : Suzanne BRILLE • Rédaction, publicité, vente : 205, rue de Lourmel, 75015 PARIS • Abonnements : 1 an : FRANCE 160 F. Etranger sur demande • Tous droits de reproduction réservés pour tous pays • Les manuscrits non insérés ne sont pas rendus • Commission paritaire n° 51.151 • Distribution N.M.P.P. • Imprimeur LA HAYE-MUREAUX, 78-Les Mureaux, Bureau de Paris : 231-70-14 • Photocomposition Imprimerie Réaumur • Photogravure couleur Cliché Parnasse, Bagneux • Responsable de la publication : Pierre BARRET.

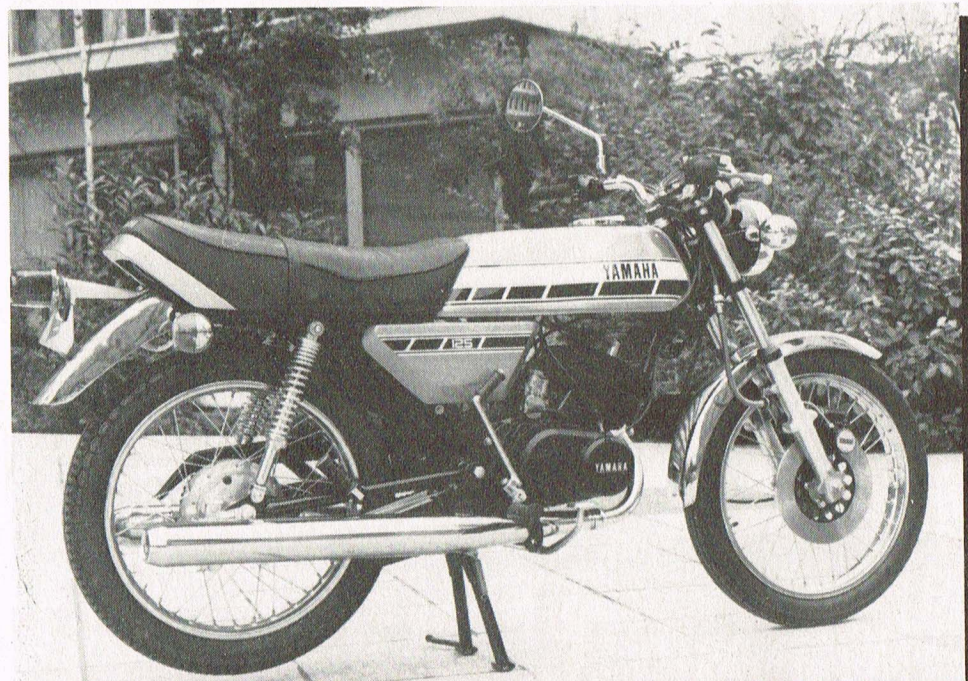


# PREMIER CONTACT YAMAHA 125 RDX 1976

Par F.-M. DUMAS



## Pas question de lâcher la couronne!

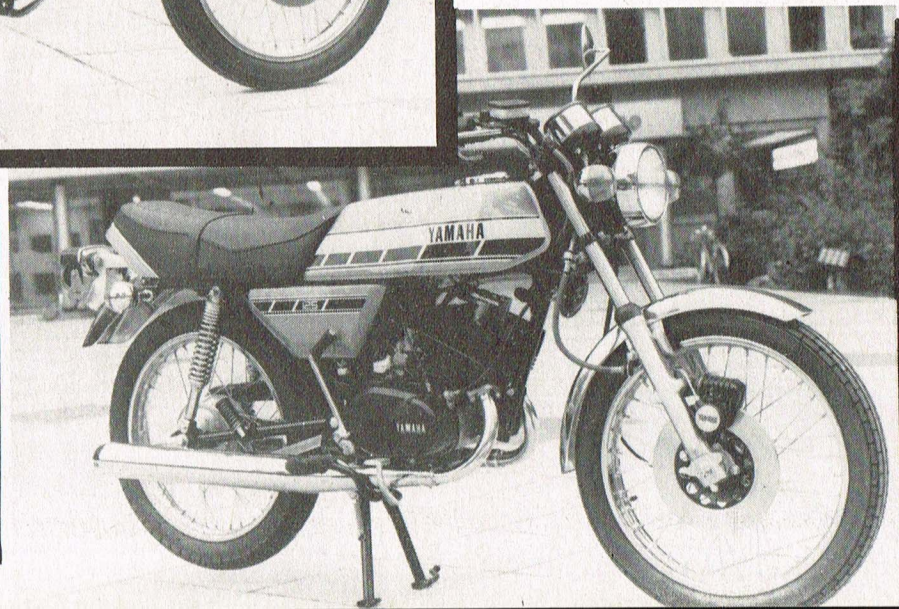


Ce qui se voit : nouveau réservoir redessiné mais de même contenance (11,5l). Nouvelle selle plus épaisse et, semble-t-il plus confortable. Par contre les repose-pieds arrière ne sont toujours pas suspendus. Une mesure de sécurité : le bouchon de réservoir d'essence à charnière et fermé à clé s'ouvre d'avant en arrière.

Suspensions avant et arrière sont plus souples et mieux accordées. Les pneus sont plus gros, 2,75 x 18 à l'avant et 3,00 x 18 à l'arrière contre 2,50 et 2,75 précédemment.

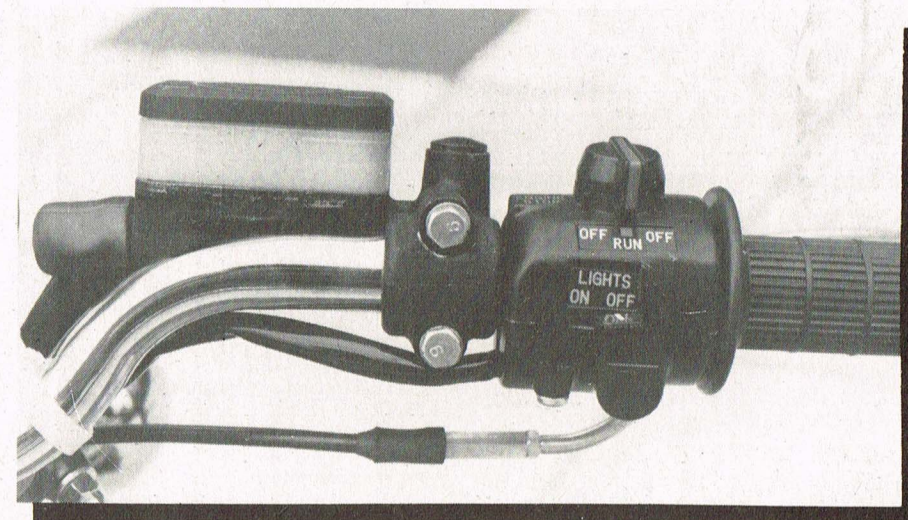
Les caches latéraux ont été redessinés et le réservoir d'huile ne contient plus 1,5l mais 1,2l.

La nouvelle fixation du phare permet le montage de guidons à bracelets sans aucune modification. Le frein arrière, enfin, possède un indicateur d'usure des garnitures.



Nouveau l'ensemble compteur - compte-tours ne comporte toujours pas de totalisateur journalier mais par contre notez l'apparition du voyant « oil » : témoin du niveau d'huile dans le réservoir. Cela n'indique pas si la pompe à huile fonctionne bien mais c'est déjà un progrès. La vitesse maxi annoncée passe de 120 km/h sur l'ancien modèle à 130 km/h pour celui-ci et la puissance, évaluée à 17 ch 9.300 tr/mn pour l'ancienne, passe à 17,5 ch 9.000 tr/mn. De même le couple, presque identique, descend de 500 tr/mn. 1,29 mkg 8.000 tr/mn contre 1,30 mkg 8.500 tr/mn.

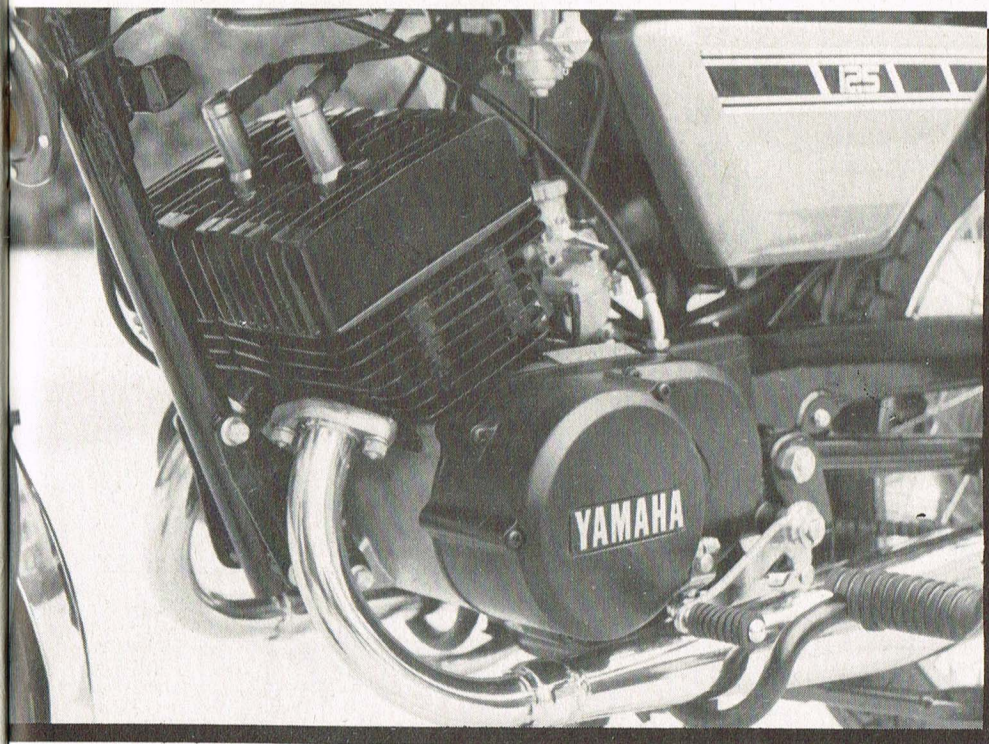
En voie de généralisation sur l'ensemble de la gamme le nouveau maître-cylindre de frein à réservoir rectangulaire. Le couvercle est fixé par des vis, ainsi on ne pourra plus vous le voler. Parfaite, la commande d'éclairage est du type tout au guidon et il y a un bouton de mise à la masse.



On a aiguisé les diapasons à Hamamatsu et voilà la riposte : une RDX qui, selon les dires de l'importateur, est fantastiquement plus souple que l'ancienne, parfois brutale il est vrai.

« Ça pousse dès les bas régimes et les chevaux arrivent progressivement, fort et longtemps. Nettement plus nerveuse que l'ancienne » nous a affirmé Patrice Hauguel des services techniques Yamaha. « En plus, un gros effort a été fait sur l'amélioration et l'accord des suspensions. »

O.K. Bravo, on ira bientôt contrôler cela dans un super essai ; en attendant, voici en cinq photos-légendes ce qui change entre l'ancienne et la nouvelle.



L'ensemble moteur est peint en noir mat. Sont nouveaux les cylindres, culasses et pistons, les carburateurs Teiki de 18 mm et leur montage souple et les échappements. Comme sur les dernières RD (depuis juin 1975) les bougies employées sont des culots longs NGK B8 ES en ville, B9 ES sur route. Les rapports de boîte ne changent pas mais la démultiplication secondaire est un poil plus courte : 15 x 39 contre 15 x 38 pour l'ancienne. (Tant mieux !)

ET 28.960  
YAM AVANT...  
La RDX 1976 c'est l'avenir, mais vous avez été auparavant 28.960 en France à avoir acheté des 125 Yamaha bicylindres, depuis la Y AS1 de 1968 jusqu'à la RDX de 1975, et c'est vous qui allez nous parler de ces Yam-là dans le nouvel essai lecteur...

# ESSAI LECTEUR

## 125 YAMAHA TWIN

**C'**EST en 1968 que la première 125 Twin est apparue sous la dénomination YAS1. Elle s'imposera comme la plus puissante des 125 cc et la plus performante aussi. Ce qui lui vaut un beau succès commercial. Depuis 1968 quelque 28.396 125 Yamaha Twin ont été vendues. Voilà une bonne source de lecteurs-essayers et nous vous espérons nombreux pour répondre au questionnaire suivant. Il n'y a rien à gagner (si, notre estime!), vous serez toutefois les maîtres d'œuvre d'un super-essai de la petite Yam à travers les temps. Car, bien sûr, il ne s'agit pas de donner son opinion sur la seule YAS1 mais sur toutes les Twin, YAS2, YAS3, RD125 et RD125 DX. Pour simplifier les problèmes de dépouillement du courrier, nous vous demandons de bien préciser sur l'enveloppe la mention « essai lecteur ». Merci.

NOM

AGE

PROFESSION

ADRESSE

Type :  
Année :  
Pourquoi avez-vous acheté cette moto ? résumez en quelques lignes).

Quelles furent vos premières impressions de conduite ? (résumez en quelques lignes).

Précédente(s) moto(s) ? Marque, cylindrée, neuve ou occase.

Prochaine moto ?

### L'ACHAT

Achetée neuve

ou occasion ?

Quand ?

Si occase, combien de kilomètres au moment de l'achat ?

Quel prix ?

Quelles réparations ont été faites tout de suite ou presque (si réparations il y a eu) ?

L'occasion était garantie ?

Si oui, la garantie a-t-elle couvert les réparations ?

### MODIFICATIONS

Eclairage (phare iode, phare supplémentaire) ?

Suspension arrière ?

Guidon ?

Carénage ?

Ensemble selle-réservoir ?

Pneus ?

Freins avant

Porte-bagages

Démultiplication finale ?

Autres :

### POSITION DE CONDUITE

Les commandes aux mains et aux pieds sont-elles bien positionnées ?

En ville la position de conduite est-elle fatigante ?

Sur route, la position de conduite est-elle fatigante ?

Le moteur démarre-t-il facilement été comme hiver ?

### AMENAGEMENT DES ACCESSOIRES

Antivol (position et fonctionnement) :

Bien	Moyen	Mal
------	-------	-----

Clé de contact (position et fonctionnement) :

Bien	Moyen	Mal
------	-------	-----

Starter (position et fonctionnement) :

Bien	Moyen	Mal
------	-------	-----

Poignée de gaz (douceur et course) :

Bien	Moyen	Mal
------	-------	-----

Béquille (facilité d'utilisation) :

Bien	Moyen	Mal
------	-------	-----

Carter de chaîne (protection) :

Bien	Moyen	Mal
------	-------	-----

Garde-boue (protection) :

Bien	Moyen	Mal
------	-------	-----

Commodos électriques (facilité d'utilisation) :

Bien	Moyen	Mal
------	-------	-----

### TYPE D'UTILISATION EN POURCENTAGE (%)

Ville :	%
Route :	%
Grand voyage :	%
Solo :	%
Duo :	%

### STYLE DE CONDUITE

Tranquille ?

ou rapide ?

Très rapide ?

Combien de km par mois ?

Roulez-vous par tous les temps ?

### PERFORMANCES

Le compteur a-t-il été étalonné ?

Vitesse maxi lue (et régime moteur) :

Assis :

Couché :

Vitesse de croisière (et régime moteur) :

### AGREMENT MOTEUR

Souplesse :

Bien	Moyen	Mal
------	-------	-----

Couple moteur :

Bien	Moyen	Mal
------	-------	-----

A quel régime les chevaux arrivent-ils ?

Accélération :

Bien	Moyen	Mal
------	-------	-----

Montées en régime :

Bien	Moyen	Mal
------	-------	-----

Vibrations :

Bien	Moyen	Mal
------	-------	-----

### BOITE DE VITESSES

Sélection des rapports :

Bien	Moyen	Mal
------	-------	-----

Course du sélecteur :

Bien	Moyen	Mal
------	-------	-----

Etagement :

Bien	Moyen	Mal
------	-------	-----

Le point mort se trouve-t-il facilement ?

### EMBRAYAGE

Douceur et progressivité :

Bien	Moyen	Mal
------	-------	-----

Endurance :

Bien	Moyen	Mal
------	-------	-----

Colle-t-il à froid ?

### CONFORT

Comment est la selle ?

Bien	Moyen	Mal
------	-------	-----

La fourche avant est-elle suffisamment souple ?

Critiquez la fourche avant

Bien	Moyen	Mal
------	-------	-----

Les amortisseurs arrière rebondissent-ils ?

Critiquez les suspensions arrière

Bien	Moyen	Mal
------	-------	-----

Comment le pilote juge-t-il le confort ?

Comment le passager juge-t-il le confort ?

### BRUIT

Est-il harmonieux ?

Suffisamment silencieux ?  
ou trop fort ?

### FREINAGE

Etes-vous violent avec les freins ?

Comment est le frein avant ?

Bien	Moyen	Mal
------	-------	-----

Comment est le frein arrière ?

Bien	Moyen	Mal
------	-------	-----

Pression à exercer sur le levier et sur la pédale ?

Bien	Moyen	Mal
------	-------	-----

A quel kilométrage doivent être changées les plaquettes de freins ?

### TENUE DE ROUTE

Vérifiez-vous régulièrement l'alignement des roues, l'équilibrage, l'état des pneus et leur gonflage ?

Sur mauvais revêtement, en virage, la roue avant glisse-t-elle vers l'extérieur ?

Au freinage, la roue arrière sautille-t-elle ?

Est-elle sensible au guidonnage ?

Comment jugez-vous la maniabilité ?

Bien	Moyen	Mal
------	-------	-----

La garde au sol est-elle suffisante ?

Peut-on attaquer sans crainte ?

### CONSOMMATION

L'autonomie est-elle suffisante ?

Consommation moyenne en ville :

Consommation moyenne sur route :

Consommation maxi :

Consommation mini :

Utilisez-vous de l'additif dans l'essence ?

Dans l'huile ?

### ENTRETIEN

Graissage de chaîne tous les combien et avec quoi ?

Changement de pneus avant : km ?

Arrière : km ?

Batterie : contrôle et rétablissement du niveau tous les km.

Bougies : marque et type :

Posent-elles des problèmes ?

Quel genre : encrassée ? perlée ?

### REPARATION

Quelles furent les réparations moteur ?

A combien de km ?

Autres réparations ?

Suivez-vous les instructions du manuel d'entretien à la lettre ?

Prix de revient du véhicule par mois ?

### SERVICE APRES VENTE

Le jugez-vous :

Bien	Moyen	Mal
------	-------	-----

Si vous le jugez moyen ou mauvais, est-ce une raison suffisante pour changer de marque ?

Que critiquez-vous en premier :

L'importateur  
ou le motociste ?

### OPINION D'ENSEMBLE