

# ヤマハニュース

YAMAHA NEWS No.163 JANUARY 1977

免許人口3千500万人の  
ファミリーバイク市場  
特集・お店の外に広がるご商売

ニューモデル

YZ125

新発売



あけまして おめでとうございます

私とバイク

清家清

スキー、ヨット、バイク、自動車……私の趣味は乗り物ばかりだ、と人にいわれるが、風を直接肌で感じるものが好きだ。やはりスポーツとはそうして楽しむものだと思う。

海へ行けば海の香り、山に行けば山のおいそやかに皮膚で感じる、バイクもこのほかかん坊のフィーリングがいい。

アメリカンフットボールよりもラグビーの方が親しめるのも、自動車もオープンカーに乗っていたのも、みんなこの体感を求めたか



らだ。

近頃のバイクは、みんなヘルメットに皮の服、まるで宇宙飛行士のように、ずいぶんとアメリカンフットボール的だが、スクーターで私が走りまわっていた時代、地方ではめったに車に出会うこともなかった頃を思うと、時代がバイクの大きな楽しさを変えてしまったような気がする。

このスクーターは、昭和29年、34才のときにアメリカ留学の帰路ヨーロッパに渡りノルウェーからギリシャまで下った時のもの。地面に近いやさしい感じが気に入った。

当時からヨーロッパでは女性のバイク姿もめずらしくなく、このツアーも決して冒険的な気分ではなかったが、私の青春の大きな思い出として、このスクーターはいまも大切にしている。

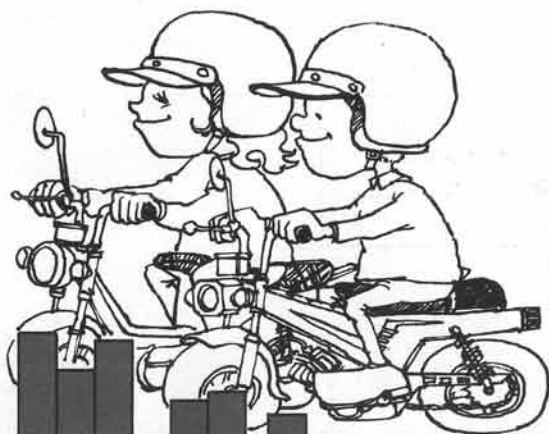
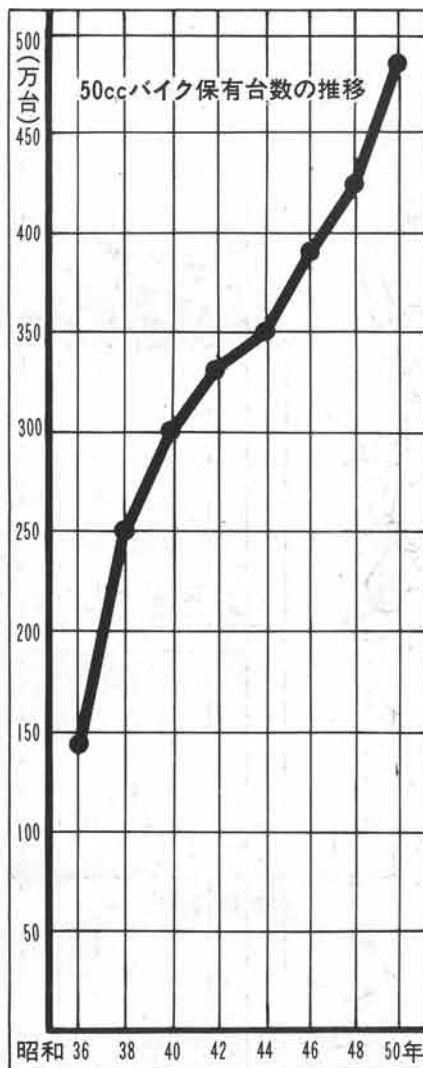
清家 清 (建築家)

An aerial, black and white photograph of a densely packed residential neighborhood in Japan. The buildings are multi-story, with various roof styles including traditional tiled roofs and modern flat roofs. The scene is viewed from an elevated perspective, showing the intricate layout of the streets and the sheer density of the housing. A large, semi-transparent circular graphic is overlaid on the center of the image, consisting of several concentric circles and a central dot, resembling a target or a stylized sun. The text is written in a bold, white, sans-serif font, slanted slightly to follow the curve of the circles.

免許人口3,500万人の  
ファミリーバイク市場

# データ・バンク

## 見出そう、あなたの周囲の潜在需要



地域	50ccバイク保有台数(単位万台)	免許取得者数(単位万人)	人口(単位万人)
北海道	9.9	141	533
青森	7.0	41	150
岩手	9.5	41	141
宮城	10.6	58	192
秋田	6.7	36	125
山形	7.5	42	123
福島	15.1	63	198
茨城	17.1	80	234
栃木	16.1	64	170
群馬	12.8	70	176
埼玉	21.0	143	470
千葉	18.7	119	406
東京都	21.9	309	1,135
神奈川県	11.4	174	625
新潟	18.2	81	239
山梨	7.7	29	79
長野	16.3	78	202
富山	4.3	36	107
石川	4.7	33	107

### 「一家に一台」のバイク時代へ

三四、三三五、二一七。この数字は昨年すなわち昭和五十一年六月現在の全国の運転免許取得者数です(警察庁調べ)。もちろん二輪、四輪すべての免許を含んだもので、今年にはゆうに三千五〇〇万を越え、三千六〇〇万人に達すると予測されています。

このうち、小型特殊免許者数は五八四、七二三人。つまり三千五〇〇万人の人が50ccの運転資格を持っているというわけです。

この三千五〇〇万という数字を、免許年齢の十六才以上の人口で割ってみたらどうなるでしょうか。昨年九月二十日付の二輪車新聞によれば二・四人に一人、男性の二十五才から二十九才までに限れば一・一人に一人というデータが抽出されています。

核家族化社会といわれる現在、二・四人に一人という数字は、まさに「一家に一台のバイク時代」を意味しており、文字どおり「国民皆免許」のニューライフバイクの時代が幕開いたというわけです。

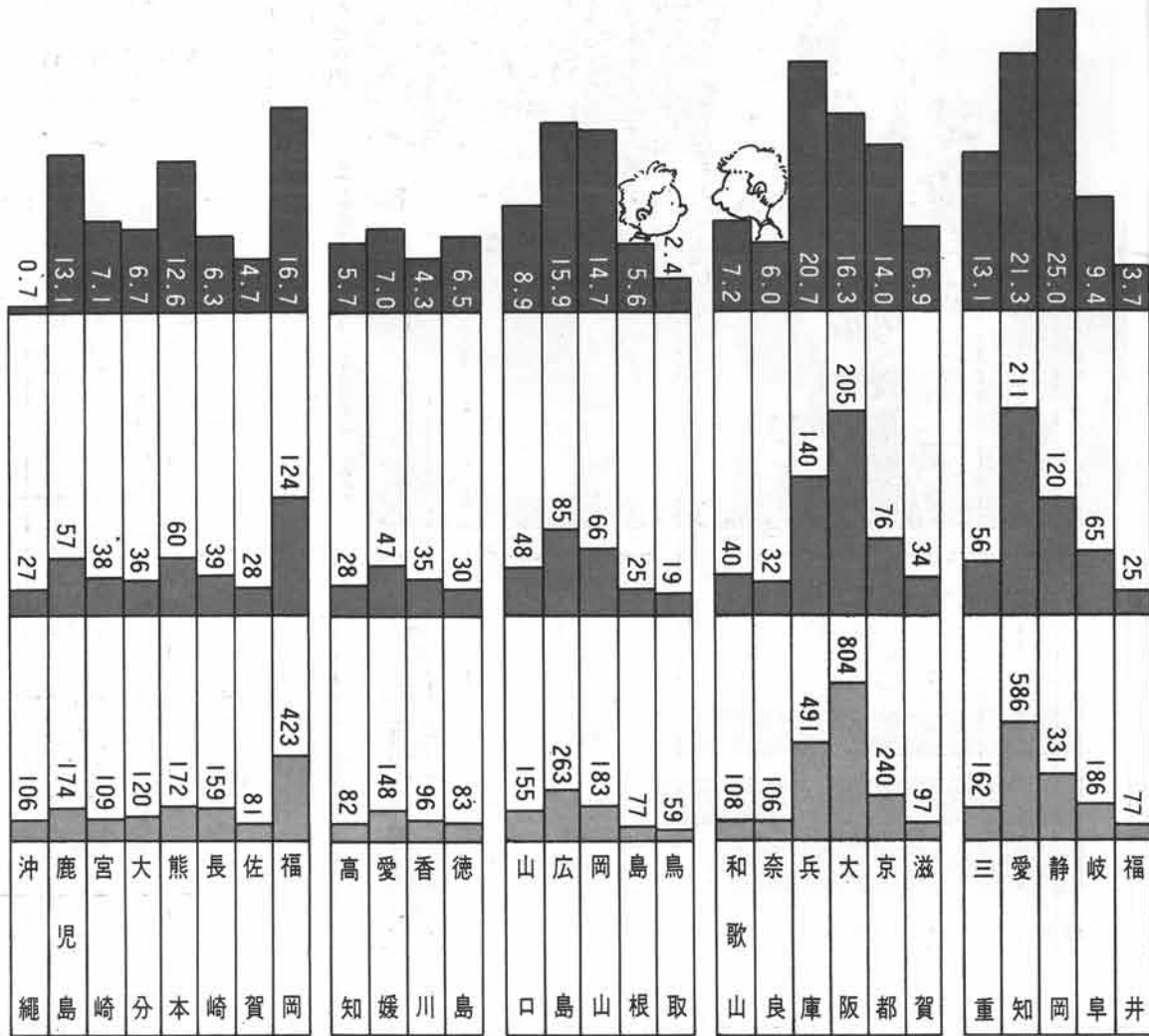
### 見直そう、四輪免許取得者

いささか手前勝手な解釈といわれるかも知れませんが、数字上ではまず間違いのないところなのです。

上の表をご覧ください。昨年六月末現在の運転免許取得者数に、昨年三月末現在の50ccバイク登録台数、そしてちょっと古いのですが昭和四十五年度国勢調査における人口を都道府県別に分けてみたものです。運転免許者

# ■免許人口3,500万人のファミリーバイク市場

都道府県別に見た人口、運転免許取得者数、50ccバイク保有台数を棒グラフで表わしたものの。棒の長さは、同一項目において、他県との比較を表わしたものの。



## 今バイクが生活必需品

数に比べて、50ccバイクの保有がいかにかい少ないかを読みとれます。

このことは、何を意味しているのかといえれば、現在50ccバイクに乗ることが出来る免許を持ちながら、バイクに関心の目をむけていない人、とくに四輪免許取得の大部分の人が潜在需要として眠っているということです。

なかでも、免許だけは持っているといういわゆる「ペーパードライバー」といわれる人は私たちのまわりにも意外と多いものです。

「免許はあるけれど、四輪は高くて、維持費や駐車場がたいへんだし、それに運転もいまでは自信がなくて……」という人は、四輪にかわる乗物を必要としながら、バイクの存在を無意識に見逃しているのかも知れません。

免許教室の開催により、免許のない人に積極的にアタックすると同時に、お店のまわりにいる実に多くのこのような人々、四輪免許取得者に果敢にアタックしていくことが、これからのご商売を大きく育てていくうえで非常に大切なことなのです。

前頁右上のグラフをご覧ください。これは50ccバイクの需要を年度別に表わしたものです。みなさまのご努力もさることながら、50ccバイクは一度の停滞もなく、上昇の一途を確実に歩んできています。

これを見ても、チャビイ、ポビイ、ミニ、RD、メイトなど、50ccバイクはいかに多くの人々に支持されている商品であるかが分かります。いいかえれば、いかに多くの人々がファミリーバイクを必要としているかを示すものです。加えて、前述したように、四輪免許取得者など、大きな数の潜在需要があなたの呼びかけを待っているわけです。これからのご商売に大きな張りがもてるというものはありませんか。

# データ・バンク

## グラフでさぐる

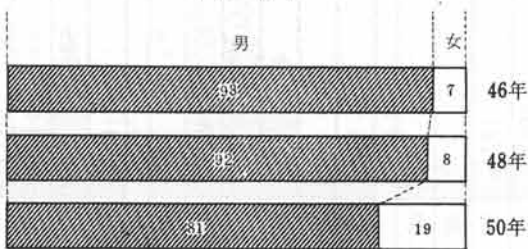
# 50ccバイク販売のこれからの問題点

前ページに紹介のように、さらにその数を増して行くであろう3千500万人の運転免許取得者、そしてその周囲にいる実に多くの潜在需要層に支えられ、50ccバイクは今後も一層、人々の生活の中に深く溶け込んで行くことは明白です。ここでは、自動車工業会のデータに基づいた、50ccバイクの使われ方、ユーザーの意識などを見ながら、今後の50ccバイクの販売について考えてみました。

## 2年間で倍増の女性層

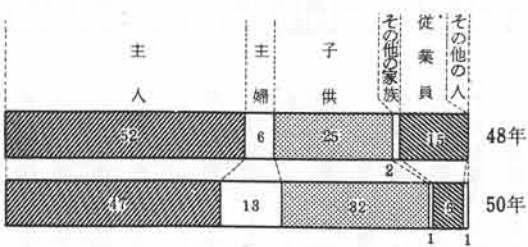
### ●50ccユーザーの性別構成

(全体)



### ●50ccユーザーの続柄

(全体)



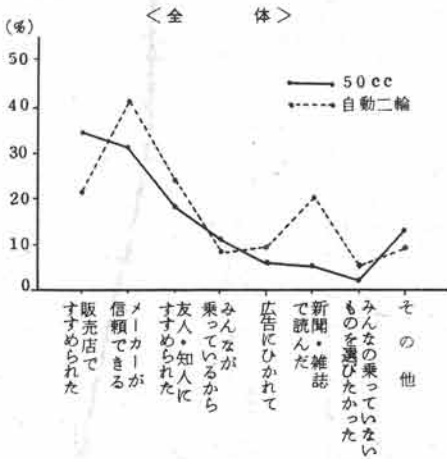
上の表を見ると、やはり女性の伸びが目立ちます。特に48年と50年を見るとなんと2倍以上の伸びを示しており、51年度は更に全体の25%もが女性ユーザーになっています。

また、下の表でも、家庭の主婦が2倍以上に伸びていることが分ります。このことはバイクが本当の意味で家庭の中に溶け込んできたことを意味しています。

これらの傾向には今後一層拍車がかげられることが予想され、お店における女性対策がより重要な問題となっています。

# ■免許人口3,500万人のファミリーバイク市場

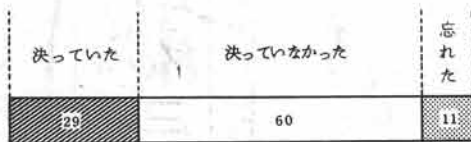
## ●銘柄選択理由



## ものいう販売店さんのひと言

## ●原付免許取得時の購入決定意識

(全体)

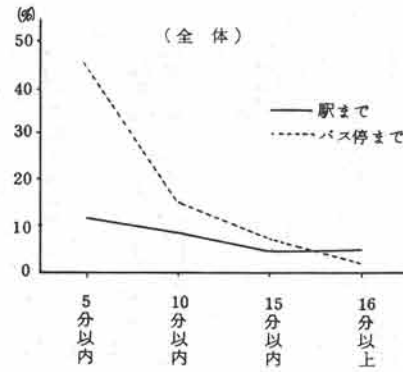


上の表の銘柄選択理由、それも車以外の要因に関するものを見ると、50ccバイク、自動二輪ともに「販売店ですすめられた」「メーカーが信頼できる」「友人、知人にすすめられた」がベストスリーとなっています。特に50ccでは、販売店さんのひと言が重要な要因になっているのが分ります。メカに強くない50ccユーザーはいかに販売店さんを頼りにしているかを示すものです。親切な対応、指導が望まれるところです。

このことは下の表でも分るように、免許証を手にした時点では、60%の人がどのバイクを買うかをまだ決めていなかったということと合わせて見ると、さらに大きな意味を持ててきます。

## ●まわりの交通環境

— 最寄交通機関までの時間(徒歩) —



— 買物する店までの時間(徒歩) —

(全体)



## ドアからドアへのファミリーバイク

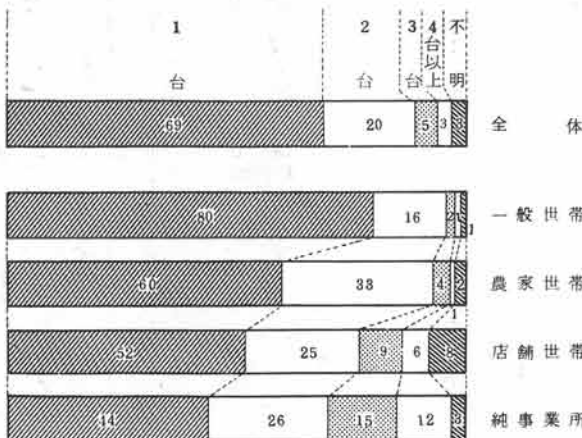
これは、50ccユーザーの住居の交通環境を調べたものですが、意外な結果が出ています。まず、最寄りの駅やバス停までの徒歩時間では、10分以内で行ける人が80%もいます。

また、日常の買い物をするお店までの時間でも、10分以内の人が70%と多くを数えているのです。

ここで示されるように、50ccバイクは、もはや単なる実用的な交通手段としてだけでなく、ドアからドアへ気軽に移動できる便利さ、乗り易さとして受け入れられているのです。

また、このことは逆に見れば、50ccバイクは交通便利な都市部においても十分受け入れられることをも証明しているといえます。

## ●50ccユーザー世帯形態別保有台数



## 多い、2台以上の保有家庭

このデータもまた、意外な事実を示しています。商店や事業所では、もちろん2台以上のバイクを使っている所が多くなっていますが、注目したいのは一般家庭でもその内の20%近くが2台以上の50ccバイクを所有しているという事実です。

ここでは、「一家に一台どころか、2台、3台にもなっているのです。あなたのお店でも、ユーザーカードなどをもとにし、すでにバイクを持っている一般家庭にも、もう一台のバイクをおすすめすることも考えられます。

バイクとお客さまをとりもつお  
店。ご商売の起点ともいえるのが  
このお店ですが、時として、お店の  
外へ飛び出すご商売もまた必要で  
す。いわば待ちの商法から、人の集  
まるところへ打って出る積極商法。  
外から内へ、お客さまを呼び込む  
とでもいいでしょうか。そこに、新  
しいお客さまとの接点も開かれて  
くるのです。







千里ニュータウンの中心地・セルシー広場にヨット、ボートと並んで展示されたヤマハ・バイク群



▲やはり人気技群だったのがチャビィ。中央がオートマチックの手軽さを説明する岡田社長

◀「バイクの音って、こんなに静かだったっけ…」と一様に驚く会場を埋めた家族連れのお客さま

## マンモス団地を舞台に積極的な攻めの商法

七尾自動車（大阪府吹田市）

お店の近くで「ヤマハマリン・モーターショー」の開催が企画されるや、ヤマハからの呼びかけに応じバイク展示会に積極的に取組み、お店の知名度をアップするなど積極的な商法を展開しているのが大阪府吹田市七尾町の七尾自動車（岡田社長）さんです。

吹田市七尾町といえば、70エキスポ（万博）で一躍全国に名を高らしめた十五万人都市・千里ニュータウンのすぐお隣り。三〇〇m程の間隔をあけて二店舗を所有する七尾自動車さんは、その、鉄筋コンクリートの要塞を目前にして二輪車と四輪車のそれぞれ販売・修理を行なっています。

「千里ニュータウンは新大阪まで地下鉄で10分。ニュータウン内にはデパートから専門店までショッピング街が設けられ、各プロックにはスーパーマーケット等が完備しているんですが、とにかく敷地自体が広い上、循環バスは時間があてにならず不便ときてるでしょう。いくら団地は買物などに便利とはいえずっぱり自分自身の足が必要なんです。毎日買物に出かけるご婦人がたはなおさらです」（岡田社長）

なにしろ目前に十五万人の市場が開けているとあって、七尾自動車さんではとくに原付免許教室や乗り方教室を積極的に開催。女性のお客さまを意識したソフトムードあふれるご商売は受講者の間でも好評で、口コミが口コミを呼んで年々その規模は大きくなっているのです。

守りから攻めの商法を！——これが岡田社長の信念でもあるわけですが、七尾自動車さんのご商売はまさにこの言葉どおり。なかでも昨年十二月に開催したニュータウンの中核ともいえるセルシー広場のバイク展示会は、新規需要をうながすうえで重要な役割を果たしたものです。



# デパートのディスプレイとタイアップ

大丸自動車(大阪市東区)



◀この日はかりは営業所のセールスマン氏も商品説明に大忙し

「いやあ、実のところラッキーだったんですね。たまたまセルシー広場でのヤマハマリオン・モーターショーが話題に出てきて、同じヤマハの企画ならと飛びついたので、吹田営業所の協力と、そもそもこの催しを企画したヤマハ大阪販売さんのご理解には感謝しています」とは岡田社長。その素早い行動力もさることながら、ちょっとした話題から情報を把握して、さらにご商売に結びつけるあたりはさすがといえます。

「今回の催しは土、日曜に開催したせいもあって子供さんから老人まで、それも家族連れで賑わいました。多かったのが原付免許教室の受講申込み。お店の知名度を高めるといっても大成功といっていいでしょう」と語る岡田社長は、さらに今年早々、吹田営業所で予定しているニュータウンの南端・南千里地区での展示会にも参加を決めており、今後も「攻めの商法」はますます鋭さを加えていきそうです。

デパートの「顔」ともいえるショーウィンドー。そのショーウィンドーのディスプレイ用にとチャピイやメイト、クツシヨンバイクを提供して、新規ユーザーの開拓を行なっているのが大阪市東区谷町の大丸自動車(百村明社長)さんです。

古くから二輪車販売を手がける大丸自動車さんは、大阪の中心地、東区谷町の既製服問屋街のド真ん中に位置しています。それだけにご商売の主力はなんといっても商業車。メイトやYBを中心に、訪問セールスやサービスにと大忙しの毎日を送っています。

ところが、年々業務を拡張するとともに狭くなってくることがお店のスペース。さらに十年前に四輪車を扱い始めてからは、そのサービスマン業務にお店の大半を占められて、店頭にお

# お店の外に広がるご商売



▲「次は何色のチャビィを飾ろうか？」と打合せに余念がない百村社長(左)と営業担当の山崎さん



▲メイン・ウィンドーに飾られたチャビィは派手なマネキンのファッションにピッタリ。女性客の間で話題を呼んでいます

◀自ら飾りつけを陣頭指揮する榎垣店長(左)



けるヤマハ・バイクの展示は、せいぜいメイ  
トを並べるだけで精一杯という状況が続いて  
いました。

訪問セールスが主軸とはいえ、店頭にはバイク  
を展示できないのでは、新規のお客さまの  
獲得は難しいということぐらいいは百も承知。  
かといって、お店の敷地を広げるにしても、  
また他の地域に支店を開店するにしても、こ  
れには莫大な資本投下が必要なので、今すぐ  
にというわけにはいきません。そこで、いい  
知恵はないかとばかりに考えたのが、デパー  
トのショーウィンドーへのバイクの提供。さ  
つそく、お得意さまでもある此花区の此花マ  
ルセ百貨店にこの話を持ちかけ、榎垣店長に  
二つ返事でOKをもらったというわけです。

「初めはどうかとも思ったんですが、快く  
承諾していただいたので大助かり。まあ、そ  
う何台も置けるわけではないので、毎月二、  
三台をその時のマネキンの衣装に合わせて選  
んでいます。先方は「ショーウィンドーのア  
クセントになるからファイフティ・ファイフティ  
ですね」と言ってくださいますし、おまけに  
価格まで書き込んだ看板を並べることも納  
得していただきました」(百村社長)

ショーウィンドーにバイクを展示してから  
は、若い女性や奥さま族もお店のお客さまと  
して定着。当初の目的でもある新規のお客さ  
まとの結びつきは増々広がりを見せており、  
大丸自動車さんのご商売に大きく役立ってい  
ます。百村社長は、「ドーナツ化現象といわれ  
都市部でのバイク需要の伸びが近郊都市のそ  
れよりも落ちているようですが、だからこそ  
店の周りを商売の対象にするだけでなく、ど  
んどんお店の外へ、しかも人の集まる場所  
へ飛び出していくことが必要でしょう」と語  
ってくれました。

# スーパーに進出、免許教室の受付コーナー

水島サイクル（神奈川県茅ヶ崎市）



予想以上に多かったのが「本当に一日で免許がとれるの?」とたずねるお客さま。ヤマハ原付免許教室への受講手続きも忙しい

スーパーマーケットといえば、最も女性が集まる場所のひとつでもあるわけですが、神奈川県茅ヶ崎市小和田の水島サイクル（水島靖雄社長）さんでは、スーパーマーケットに集まるお客さまを対象に、お店の情報宣伝活動を積極的に行なっています。

都市への人口の集中化現象とともに、住宅地としてこのところ急速に成長しているのがこ茅ヶ崎市です。三代にわたって二輪車販売を続ける水島サイクルさんは、茅ヶ崎駅からやや離れた国道一号線沿いにあります。七年前に前社長がなくなられ、十七歳にしてお店を引き継がれたという水島靖雄社長は二十四歳。それだけにご商売に対する意欲も人一倍抱いています。

国道沿いのお店の利点は、他地域からのお客さまとの結びつきが得られるということ、すなわち市場に限界がないということです。「できるだけお店の展示は、車を運転する人たちにも見やすいように配列し、またお店の



# お店の外に広がるご商売

▶この日はフィアンセの千枝子さんもお手伝い。結婚を前にお二人の息はピッタリ

▼午前中は小手調べ。一番忙しかったのはやはり夕暮れ時になってから



前にはスペースを確保してすぐに車を止めやすくしている(水島社長)など細かい点まで気を配っています。

ここ二、三年の間に、原付バイクの女性需要が伸びているなかで、水島サイクルさんも当然のごとく女性のお客さまが増えています。これらのお客さまはヤマハ原付免許教室を開催するにあたって、折込みチラシやDM、さらには戸別訪問等呼びかけた人たちがほとんど。しかし、免許教室の開催ごとにこの種の情報宣伝情報活動を展開するには、かなりの経費と時間も合わせて必要でした。

そこで、水島社長が思いついたのが、前述したスーパーマーケットにおけるお店の情宣活動です。「ここは平坦な土地柄のせいもあってかともともと自転車の需要が多く、スーパーの駐車場なんかはいつも自転車独占。でも最近はこちらと似た変化なんですけど、原付バイクがそれらにまじって着々と増えているんですね。その時に思っただけです、この場所で免許教室の呼びかけはできないものかと。」

今回は、茅ヶ崎市内を中心にチェーンを広げる「スーパーたまや」さんの協力を得て、駐車場の入口脇に原付免許教室の受付コーナーを設置。一週間後に開催するヤマハ原付免許教室の募集を中心に、チャピイとボビイを展示して好評を博したものです。

お客さまとダイレクトに接する——これが〈商売〉の本質でもあるわけですが、水島社長は「国道沿いの店ということもあってか、今までは若いお客さまが主流。女性客はあまり多くはありませんでした。でも、現在は七割以上が女性で、しかもそのほとんどは原付免許教室の受講を通してバイクを買ってくれたお客さまです。今回のような情宣活動は、直接手ごたえが伝わってくるだけに、やりがいがある。スーパーだけでなく、いろいろな場所でやっていきたい」と今後の抱負を語ってくれました。

# 地元の産業祭でバイク展示会

花山商会（愛媛県西条市）



お店のお客さまもこの日ばかりはスタッフの一員(前列左から三人目が志郎さん、その隣りが正和さん)



▲バイク展示と人気を分け合ったのが牛市。しかし、こっちの方は一日目の土曜日のみ

◀展示会場脇のスペースでの乗り方教室は、女性の間で人気の的。推進委の指導員でもある正和さんは、チャビイとメイトを相手に大奮闘

地元で最も人気を集める産業祭にバイクの展示会を開催、お店の《宣伝》と《イメージ作り》を図っているのが、愛媛県西条市大師町の花山商会(花山正光社長)さんです。

無数の島々が浮かぶ瀬戸内海。花山商会さんは、そのコバルト色に輝く海に面して走る予讃本線のほぼ中央・伊予西条駅から歩いて十分程のところにあります。もとはといえば、自転車販売から出発したお店ですが、十年前にオートバイ部門を新設、その実務にはご長男の志郎さんと弟さんの正和さんが取組んでいます。

お二人とも若いだけに、ご商売のひとつひとつにユニークな企画を組み入れて、お客さまの誘店策や組織化を積極的に行なっていますが、なかでも新しいお客さまとの結びつきを広げる上で大きな成果をあげているのが、地元の西条市が主催する産業祭でのバイク展示会です。

「毎年十一月に、地元の農業高校の文化祭と兼ねて開催されるものですが、これが秋祭りやその他の行事に勝るとも劣らないほどの大人気なんです。商売している人間にとつては、この人出の波を見逃がす手はないですから……」とは志郎さん。今回は、最前列にチャビイを配し、さらに派手な飾りつけや乗り方教室を開催するなど、充分に女性ユーザー層を意識した展示会となったものです。

そもそも、花山商会さんがこの産業祭でバイク展示会を開き始めたのが七年前。以来、毎年開催を続けており、さらにその規模は年々大きくなる一方ですが、今や花山商会さんのバイク展示会は産業祭になくはならない催しのひとつとして完全に定着、西条市民の支持をうけているのです。

# お店の外に広がるご商売



一段と色鮮やかに展示会場を賑わすファミリーバイク群



▲会場を所狭しと駆け回って営業活動に余念がない花山志郎夫人・育代さん

▶毎月1回のヤマハ原付免許教室に集まるお客さまは毎回20人を越えている。乗り方教室も積極的に取組み、もちろん合格率は100%とか



**申込受付中** 学科だけで  
やさしく取れる  
50cc免許

**ヤマハ**  
**原付免許教室**

— 講習から試験まで  
全てお世話致します —

学科講習日  
12月10日  
6時～9時

実地講習日  
11月28日  
12時～時



お申込は  
面談市大師町  
**花山商会**  
TEL 5-2179



街中も郊外も、明るくカラフルに走ってしまおう。太陽が爽やかに、風の音がファンタスティックに聴こえる。チャピイは素敵な生活の足。ラクラク乗れる気軽さと、ファッションナブルなスタイルが人気。男の子が乗っても、女の子が乗っても決まるんだ。

チャピイ●標準現金価格/LB50 II-A ¥97,000/LB80 II-A ¥100,000/LB50 II-H ¥103,000/LB80 II-H ¥106,000/LB50 II-C ¥97,000/LB80 II-C ¥100,000

Happy New Life on a Bike  
**YAMAHA**  
ヤマハ発動機株式会社





# OH! Bobby

見なれた街と、自然と、そして友だちと、もっと親しくつきあおう。新しい体験が、新しいコミュニケーションが生まれる。ポビイは、陽気なやつ。いままでと、ちょっと違う明日が手に入る、気ままな足。ピリッと、ストレートラインの効いたスタイルがいい。

ポビイ●標準現金価格/LB50III・H ¥99,000/LB80III・H ¥102,000/LB50III・C ¥99,000



*A Happy  
New Year*

# 話の パドック



## 年のはじめに

新しい年の最初の日、すなわち元旦。まずはおめでとうございませす——と右隣りの彼女も申しております。

ところで、1月1日が太陽暦で定められたのはいつのことかご存じですか。あながい新しいことで、明治6年なのです。もちろん元旦は新しい希望と決意をこめて年頭を祝う国民の祝日。お店のみなさんも、すがすがしい気持ちで新年をお迎えしたと思います。

「いや、うちでは初日の出ツーリングで、お客さまと一緒に出かけましたよ」と、いわれた方もあながい多いかも。正月は人も車もさ

## 初夢

すが少なく、のんびりと走れますものね。

明けて二日目。1月2日の夜に見るのが初夢です。初夢といえは「一富士、二鷹、三茄子（いちふじ、にたか、さんなすび）」が吉夢の最高とされていますが、このいわれは駿河の国（静岡県）に居た徳川家康で、駿河の国で一番高いものは富士山、二番目は愛鷹山で三番目の茄子は当時ひじょうに値段が高かったということによるとされています。

何やらその意味を知らねばたわいもないものですが、お店の吉夢は何を一番目にもつてきたものでしょうか。本誌おしまいのところ

差込んである。声の定期便ハガキ”にせひとも成果の二筆をお寄せください。

## のみっぱなし

正月はとかく酒がつきもの。オトソに始まって熱カン、水割、ストレート……左党、上戸にはこたえられません。二日酔でも酒酔い運転となるのは先刻ご承知でしょうが、朝から晩まで飲みっぱなしというのは身体にこたえます。酒は飲むべし、飲まれるべからずで適量をほどほどに。エンジンだって、ガソリンだけではまわりません。やはりオイルという上等なツマミがあつて好調なのです。

とはいっても、ガスの飲みすぎではエンジンはホコホコ。力も出なけりやエンスト、ダウンは火を見るよりも明らかなこと。だいいち始動することすらおぼつきません。

## さあ、どうします

関東は正月七日まで、関西では正月十五日までが松の内。それで門松もとれるわけですが、それまで商売休業とはいきません。官庁のご用始めは四日。各地の免許試験場も業務開始です。

ところであなたの免許証の有効期限はいつですか。暮れの忙しさにとりまぎれて一月三日の誕生日を忘れてしまった。さあ大変。話はそのままできりつめなくとも、たまたま有効期限が日曜日であつたなら、あなたはいったいどうします。

①かつては官庁が休んでいるのであるから翌月曜日に堂々と車に乗って試験場に行き更新手続きをうける。

②自分の不注意で有効期限内に更新手続きを受けなかつたのだから免許は失効。でも月曜日には電車に乗ってかけつけて、誠意あるところをみせ免許失効の取下げを頼む。

③どうせ失効なのだし、一カ月以内なら学科試験で免許を回復できるから閑をみて出かけることにする。

④まったく新たに取直し。ああ大損。

さあ、正解はどれでしょう。なんとこれは①が正解なのだそうです。これは試験場で聞いた話ですから本当のこと。免許更新にきていた現職の警部も知らなかつたことと、交通安全協会派遣の講師の方が解説してくれたお年玉でした。昨年正月五日、警視庁鮫洲試験場の体験談。

## やさしい問題？

次いで話は変わります。先日うちの社の女性が原付免許試験に出かけたところ、こういう問題が出てきたそうです。

「マフラーは消音のためだけのものである」さあ、これが○であるか×であるか編集部内でひともんちゃく。メカのうるささは出力性能に影響すること大であるTZの話を持ちだせば、マフラーは消音器であり、けつして出力をあげるためのものじゃないという字句解釈型の意見も出てカンカンガクガク。答えは×が正解なのですが、整備士免許の試験じやあるまいし、なんともやさしい問題です。

## 一番はどれ

またまた話は変わります。こんどは笑いの小説。ある国道筋に三軒のガソリンスタンドが隣り合せて営業してました。

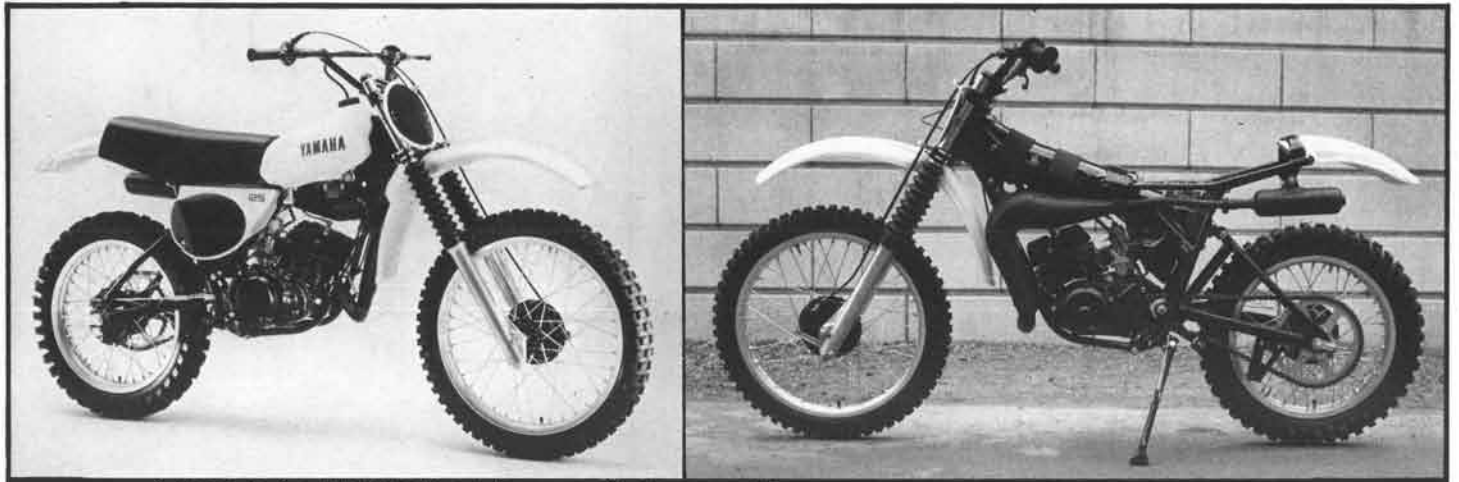
まず一軒のスタンドが、「底値大奉仕・ガソリン大安売りの店」と看板に書き込みました。そこで隣りのスタンドが「日本一安い……」と看板を新しくしました。

それを見てしばらく考えていた三軒目のスタンドの社長は、自から店の看板に次のように書いたものでした。

「この町が一番安い……」

## ということ

今号からスタートしました『話のパドック』。肩のこらないところでお客さまへの話題の提供、あるいはお店のみなさま同志で笑い合えるネタをさくってお届けしていきたいと考えています。どうぞよろしくお目通しのほどを。



全体のスタイルも精悍さが増した「YZ125」。燃料タンクは樹脂製で、4本のボルトを外せばご覧のように裸となる

## 一新した車体・クッション関係

### ●セミダブルクレードルフレーム

### ●前後サスペンションの性能アップ

フレーム、前後サスペンションはいずれも新設計です。

まずフレームはフロントダウンチューブが途中から二本に分かれるセミダブルクレードル型とし、トライアングルをもつリヤのスイングアームもフレーム同様にハイテンションスチールパイプとしています。これらは主に重量の軽減にあり、それぞれ十分な剛性と強度をもつことはいままでもありません。

またステアリングヘッドの軸受部にはテーパーローラベアリングを採用、強度および耐久性を向上させたほかアッパーベアリングカバーはダストリップ付とし、防塵性を高めて

います。

サスペンション関係では、フロントフォークをエヤ、コイルスプリング併用のバネ特性をもつものとし、クッション・ストロークをいっきよに230mmに増大させ、ライダーの技量、コースの状況に合わせてクッション性能のセッティング作業を容易化しています。

さらにこのフォークは前輪車軸をオフセット支持するものとし、インナーチューブとアウターチューブの嵌合長を増し、一段と剛性を高めたほか、ステアリングの回転マスを軽減、ニュートラルなハンドリング特性をもつ乗りやすさをひきだしています。

いっぽうモノクロスサスペンションは新たにドカルボン式ダンパーを採用しました。これには減衰力およびバネセット荷重の調整機構を取り入れ、しかも減衰力調整は装着状態のまま可能としているほか、オイル室外壁にはアルミフィンを設け、油温の上昇を押え

ると共に、さらに温度上昇による減衰性能の低下を防止する温度補正機構を内蔵、コイルスプリングもテーパ状としてバネ特性を理想化しています。

そのほか燃料タンクは樹脂製とし、容量を5.8ℓに増し、またキャップ口径も大型化し取扱いやすさを増しています。

なお、このニュー「YZ125」にはフロントフォーク用のエヤゲージが標準付属品としてつくほか、フロント、リヤのクッションスプリング、スプロケット等のオプションパーツが用意されています。

### YAMAHA YZ125仕様諸元

全長	2075mm
全幅	900mm
全高	1175mm
シート高	890mm
軸間距離	1400mm
最低地上高	280mm
乾燥重量	87kg

★ 7ポート・トルクインダクション  
★ 2サイクル単気筒前傾

内径×行程	56×50mm
排気量	123cc
圧縮比	7.7:1
最高出力	24.0PS/10500rpm
最大トルク	1.66kg-m/10000rpm
始動方式	プライマリーキック
点火方式	C.D.I.
燃料タンク容量	5.8ℓ
潤滑方式	燃料混合式 (20:1)
発電機種類	インナーローター式 (日立)
点火プラグ	チャンピオンN-59G
キャブレター	三国VM32SS
エアクリーナー	湿式モルトブレン
一次減速 (比)	ギヤ (71/22=3.227)
二次減速 (比)	チェーン (49/12=4.085)
クラッチ	湿式多板
変速機	5段リターン
変速比第1速	32/13=2.461
変速比第2速	30/16=1.875
変速比第3速	27/18=1.500
変速比第4速	25/20=1.250
変速比第5速	24/22=1.090
変速比第6速	23/23=1.000

★ フレーム	★ 高張力鋼管セミダブルクレードル
★ キャスタ	★ 59°
★ トレール	★ 139mm
★ タイヤ寸法 (前)	★ 3.00-21-4PR
★ タイヤ寸法 (後)	★ 4.10-18-4PR
★ ブレーキ (前後)	★ 機械式ドラム
★ 懸架緩衝装置 (前)	★ テレスコピックオレオ+エヤダンパー
★ 懸架緩衝装置 (後)	★ モノクロス式ドカルボンタイプクッション



見るからに力強さが溢れているエンジン。シリンダーヘッドの冷却フィンがラジアル状に展開するものとなり、冷却効率をいっそうすぐれたものとしている。キャブは32口径



標準付属品としてつけられるエヤゲージ。フロントのクッション性能は安定した操縦性を確保するうえからもとくに重要であるが、そのセッティング作業はさらに扱いやすさを増した。

# 高性能にプラス乗りやすさ扱いやすさ

市販モトクロスカー『YZ125』の'77年モデルが新発売となりました。

エンジンをはじめトランスミッション、フレーム、前後サスペンションなど、すべてを一新した設計のこの『YZ125』は、もっともダイナミックなモータースポーツとして若人たちに人気のあるモトクロスをリードする代表モデルとしてくより高度な性能をより乗りやすく、発揮できるものとしたものです。

“YZ”といえば、それはワークスマシンのレプリカモデルとしてかつてはベテラン志向のマシーンと見なされていましたが、レースの一般化とライダーの技量の向上にともなって“YZ”も一般スポーツユーザーに受け入れられるものとなっており、その需要も年々増加してきています。とくに新規のスポーツユーザーが、“YZ”を得て活躍する姿はいまではめずらしくありません。

どうぞスポーツユーザーを確実に増やし、正しく健全なモータースポーツの振興を図るためにも、より多くの“YZ”ファンをお店の周辺にお育てください。ここに新発売『ヤマハYZ125』の改良箇所を主とした特徴を紹介します。

## 強化されたパワーユニット

### ●ラジアルフィンエンジン

### ●確実さを増したトランスミッション

エンジンは7ポート・ピストンバルブ/リードバルブ併用式すなわちトルクインダクション方式の2サイクルですが、トランスミッションなどを含めて新設計となり、各パーツ類もほとんど新型です。

外観上でもっとも印象的な変化が見られるのはシリンダーヘッドで、これは『YZ250』にならない放熱効果にすぐれたラジアルフィンとしました。またシリンダーヘッドとシリンダーは別締めとし、熱変形の影響を防止するものとしています。さらにシリンダーとクラ

# New YAMAHA YZ 125



ンクケースの合い面にはロックピンを採用し、整備性を高めました。

キャブレターは三国VM32SSで、大容量の湿式モルトプレーンのエヤクリーナーを装備し、最高出力は毎分10,500回転で24馬力をひきだすものとしています。数値的には従来のモデルと同一ですが、出力カーブは高速側に幅を広げ、いわゆる伸びのあるエンジンとしています。点火装置はCDI、いわゆるポイントレスで、始動性、整備性にすぐれた特徴はそのままに受け継いでいます。

新設計のトランスミッションは、シフターのリンク機構をクラッチ側に移すと同時にシフトカムを大型化、新たにニードルベアリングを採用、ニュートラルストッパーをカムストッパー兼用型にするなど、ギヤチェンジのタッチを軽く、かつ節度あるものとし、従来のモデルにも増して操作の確実さを高めたものとなりました。

またクラッチ関係では、アジャストスクリューをプッシュロッド側からプレッシャープレートに移し、調整代を増したほか、クランクケースに合マークをおき、プッシュレバーを押し、この合マークにプッシュレバーの先端が合致すれば調整は正規にあるという点検の容易性を図りました。

なお、クランクケースカバーは右側がマグネシウム製で、左側は樹脂製とし、重量軽減に役立たせています。



定評のモノクロスサスペンション。前後ともハブはコニカルハブで、ブレーキプレートはマグネシウム製。リヤのブレーキストッパーはスイングアームに差込まれるタイプである。



# 働く「赤バイ」の安全を守って……

情報化社会の発展にともない、日本全国で取り扱われている郵便物の量は年々増加してきています。この郵便物の配達や郵便保険、郵便貯金の集金などにたずさわっている郵便局員の文字通り「足」として利用されているのがメイトを中心とする「赤バイ」です。

雨の日も、風の日も休むわけにはいかないのが郵政の業務。それだけに使われているバイクは、常に十二分に整備された状態に置かれていなければならないことは言うまでもありません。

持てる技術力でこの赤バイの健康を見守っている「保守店」さんは全国で3500店を数えますが、ヤマハでは昨年11月18日、6店の優秀な保守店さんを表彰しました(別項参照)。ここでは、その中から2店の方に登場願いました。

## 局員の安全運転指導も積極的に

### ●西部輪業商会

### 広島県

花本社長がお店を始めたのは5年前、一年後にはそのサービスマンを見込まれて郵政省から保守店の指名を受けました。花本社長の技術力は、子供の頃からの機械いじりからのもの。「とにかく買ってもらったオモチャは、すぐに自分でバラしてそれを組み立てないと気がすまなかったんですよ」

西部輪業商会(花本良昭社長)のある佐伯郡五日市町は、広島市に隣接しており、同市のベッドタウンとして近年、急速な人口の増加を見ており、その人口は7万5千人と、ひとつの町としては日本でもトップクラス。それだけにバイクの需要も急増、また人口増加にもなつて、郵便物も増加する一方で、西部輪業さんは一般業務に、保守店としての仕事にと忙がしい毎日です。西部輪業さんの受け持ちは廿日市郵便局で、60台近い赤バイのほとんどがメイト。

「保守点検の仕事は、新車納入のひと月後の点検、年4回の定期点検があり、うちでは一日平均3台の割り合いで点検するんです。60台近い赤バイですから一回の点検に1ヵ月はかかりますね」と花本社長。

「メカニズム的に見ると四輪のように大きいものほど簡単で、修理もやさしい。バイクの方がむずかしいですね。この道に入ってから15年になりますが、外観を見れば中の構造がどんなものか、またエンジン音などでどこがわるいかはだいたい分りますね」という花本社長のサービスマンはあくまで乗り手の立場に立つてのもの。「例えばプラグの調整ひとつでも、乗り手のクセを考慮して調整して上げるのが大切です。そのためには郵便局員との日頃のコミュニケーションも重要になってきます。このことは一般のユーザーについても言えることです」

乗り手のクセを覚えるというのは大変なことですが、安全運転の指導員もしている花本社長にとってそれは当たり前のこと。と言う





のは、花本社長は単に赤バイの保守点検をするだけでなく、集配業務にたずさわる郵便局員の安全運転の指導まで積極的になされているのです。

こうした花本社長の仕事ぶりには郵便局でも全幅の信頼を寄せており、局員も毎日のようにお店を訪れます。

保守店としてのメリットを花本社長は「やはり安定しているということですね。特に冬場などの不要期には修理代、部品代といったものが、赤バイの数が多いだけに大きなものとなります」と話しています。



▶気軽にお店に立ち寄った郵便局員に赤バイの調子を聞く花本社長（左）と弟さんの博士さん

▲豊富な機械の揃っている西部輪業さんの工場

◀きちんと整理されたたくさんのパーツでお客さんへのサービスもスピードアップ

# 郵便局との信頼関係を大切に

かながわ

## 金川自転車商会

大阪府と境を接する伊丹市にある金川自転車商会（金川安欧社長）さんは、間もなく50周年記念を迎えようという伝統のある販売店さん。お父さんの時から始めたお店で、戦前に伊丹郵便局が開設された時から、同局の自

転車やバイクの安全を守ってこられ、それだけに、局からの信頼も絶大なものがあります。金川社長はまた、郵便局や一般ユーザーからの信頼を受けているだけでなく、同業の販売店さんからの信望も厚く、保守店の団体で

ある兵庫県保守協会（約60店が参加）の価格決定委員もなされている。このような団体は全国でも東京都と兵庫県だけにあるもの。「保守店の場合、いち番問題になるのが点検や修理などの価格なんです。はつきりい

## 兵庫県

って赤バイの場合、一般の修理代よりも低くなっている。数が多いのである程度はやむを得ないとしても、あまり差があり過ぎるとこちらの採算がとれなくなってしまう、そうになると人間ですら身を投入した仕事ができなくなる恐れもあります。これがいち番こわい所

車種	台数	修理内容	修理代	備考
ヤマハ	10	エンジン	15000	
ホンダ	8	ブレーキ	8000	
スズキ	12	タイヤ	12000	
カワサキ	6	チェーン	6000	
ヤマハ	4	ヘッドライト	4000	
ホンダ	3	ハンドル	3000	
スズキ	5	シート	5000	
カワサキ	2	リアサス	2000	
ヤマハ	1	フロントフォーク	1000	
ホンダ	1	リアサス	1000	
スズキ	1	エンジン	1000	
カワサキ	1	ブレーキ	1000	
ヤマハ	1	タイヤ	1000	
ホンダ	1	チェーン	1000	
スズキ	1	ヘッドライト	1000	
カワサキ	1	ハンドル	1000	
ヤマハ	1	シート	1000	
ホンダ	1	リアサス	1000	
スズキ	1	フロントフォーク	1000	
カワサキ	1	エンジン	1000	
ヤマハ	1	ブレーキ	1000	
ホンダ	1	タイヤ	1000	
スズキ	1	チェーン	1000	
カワサキ	1	ヘッドライト	1000	
ヤマハ	1	ハンドル	1000	
ホンダ	1	シート	1000	
スズキ	1	リアサス	1000	
カワサキ	1	フロントフォーク	1000	

金川自転車さんの作業能率アップのもとになる赤バイの修理管理台帳





▲伊丹郵便局で、前林課長(右)、上林車輛管理主任(中)と点検の打ち合わせをする金川社長  
◀局員ともすっきり顔なじみの金川社長、気軽に赤バイの調子を見てあげる



毎日のように伊丹郵便局に行っている高尾さんは、赤バイの保守の特徴について「やはり一般のものより使われ方が激しいので、タイヤ、ブレーキ、スタンドなどの足まわりに気をつけます。特にタイヤは痛みやすいですね。局員の方も運行日誌をつけていただ

です。で、こちらでは保守協会という組織を作って、局の方と互いの納得の行く話し合いをするわけです。その代わり、もちろんこちらはサービスには十分な責任を持つわけです。こうして諸問題を改善することで、お互いの信頼関係を結ぶということが大切だと思います」と金川社長。

金川自転車さんでは100台近い赤バイを受け持っています。それを金川社長と、金川さんの良き片腕である高尾勉さんの2人でしなければならぬので、能率のよい作業が必要となってきました。そこでお店では、赤バイ専用の管理台帳を作り、点検や修理の際には一台一台の作業項目を細かく記入しています。

「そうすることで、次の点検の時には、例えばこのバイクのブレーキシューは、調整だけですむか、交換が必要かが台帳を見ることが分ります」

このお正月、全国の家庭に確実に届けられた年賀状も、こうした全国3500の保守店の人々の日頃の地道な作業のたまものです。

## 表彰を受けた保守店さん



第1回ヤマハ優秀保守店表彰式は、11月18日、ヤマハ本社で行なわれました。いずれの方も地元の郵政局から表彰を受けになったお店で、その技術力は当然のことながら一般ユーザーへのサービス力にもなっています。

写真左から、西部輪業・花本良昭氏、植田商会・植田雄二氏(大阪府茨木市)金川自転車商会・金川安欧氏、浅野商会・浅野光夫氏(徳島県徳島市)、サイクルいのうえ・井上寿氏(福岡市)。なお関本商会(佐賀市)の関本優氏は都合により欠席なさいました。

いるので助かります」とのこと。

最後に、伊丹郵便局の集配課長、前林義弘氏にお話をうかがいました。「金川さんがよくやってくれるので局員も喜んでいきます。点検や修理の後では必ずご自分で試乗してくれま



# ヘッドランプが暗い、切れる

日没が早く、夜間走行の機会もめっきり増えて灯火類の使用頻度が極端に高まる季節です。この時期の点検サービスでは、お客さまの安全を守るうえからも、特にこの灯火類のチェックをお忘れなく。

そこで今回は、ヘッドランプが暗いあるいは切れる、というケースのトラブルシューティング表をあげてみました。

この中でも比較的多い原因としてまずあげられるのが、各部の接触不良。接触不良など、さして影響も少ないことのように考えがちですが、電流の流れる部分の接触不良、接触不完全、つまり接触抵抗の増大は、大きな障害となって表われてきますので注意が必要です。

ヘッドランプの場合でも、バッテリー端子からヒューズ→メインスイッチ→ライティングスイッチ→上下切換えスイッチ→ソケット→ランプと電気が流れ、さらにこの間にある数カ所のワイヤーハーネスのコネクティング部などすべてが接触接続となっています。

仮りに、これら各部で0.1オームというテスターにも表われないような接触抵抗が生じていても10カ所あれば1オーム。

ごく単純に、この状態で大型車の50ワット・12ボルトのヘッドランプを点灯すると仮定すると、電流はオームの法則・電流 =  $\frac{\text{電力}(50W)}{\text{電圧}(12V)}$  で約4アンペア。電球の抵抗は  $\text{抵抗} = \frac{\text{電圧}(12V)}{\text{電流}(4A)}$  で3オーム、これに接触抵抗1オームが加わり、電流は  $\frac{12V}{4\Omega}$ 、3アンペアと減少して、結局ヘッドランプには

12ボルト×3アンペア=36ワットの電気しか供給されていない。当然この分だけ暗くなるということになります。

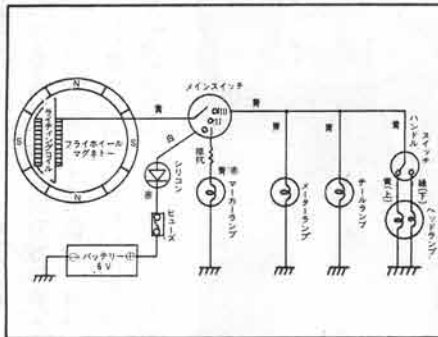
こうした接触抵抗による電力降下は、バッテリー部の電圧とヘッドランプ部の電圧をテスターでチェックし、その差をみれば明らかですが、この差が極端な場合には、各接触部の状況、サビやゆるみ、さらには

熱を持ってはいないか？ などを見れば抵抗の発生箇所もある程度はつかめますし、さらにテスターで各接触部をチェックすれば完全です。

このように何気ない小さなことが、大きなトラブルにつながるのですから、こうした点もふまえてお客さまの信頼に応えるサービスに心がけてください。

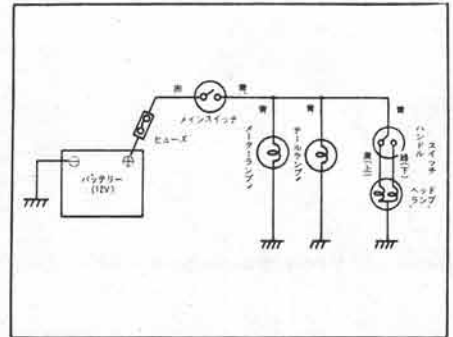
## ●点灯システムの構成と点検部品

交流点灯(フラマグ車)バッテリー6V



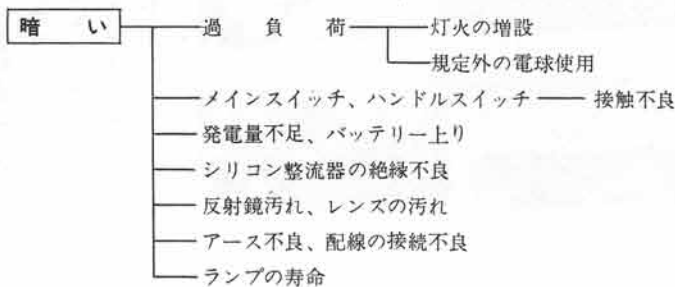
※交流でランプを点灯する方式

直流点灯(ACダイナモ、DGダイナモ車)バッテリー12V

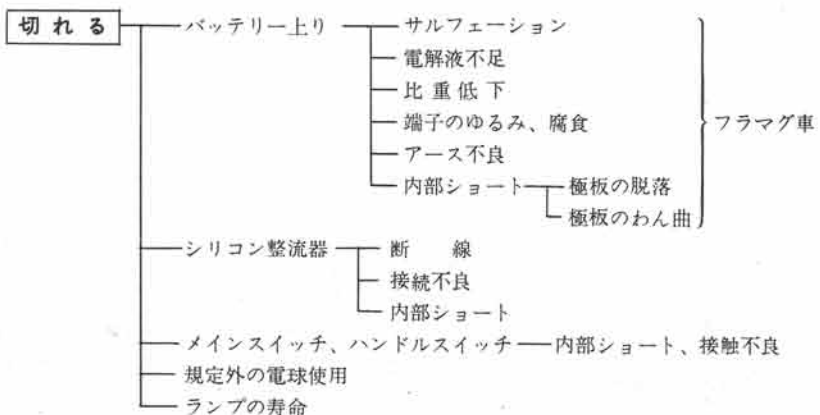


※直流でランプを点灯する方式

## ●ヘッドランプが暗い場合の原因の追求



## ●ヘッドランプ切れの原因追求



# お母さんの商売上手を見習って 積極的なヤマハ奥さまに

水沢 和子さん（神奈川県茅ヶ崎市本村・水沢輪業／水沢 昇氏夫人）

バイクに乗る女性客が増加して、昨年はお客さまの4人に1人は女性客というほどになりました。女性客増大の傾向は今年もさらに強まるものと思われませんが、お店がこうした「ファミリーバイク時代」に対応し、さらに発展をとげるためには、奥さま方のお店のご商売に対するより一層の協力が必要となってきます。

神奈川県茅ヶ崎市の「水沢輪業」さんの若奥さま、水沢和子さんは、家事、育児の合い間に、自ら「チャビィ」に乗って、お父さんや主人さまの手助けをしてもらっていましたが、新しい年を迎え、「今年はお手伝いだけでなく、お店の一員としてもっと積極的にバイクの売り込みに協力していきたい」と意欲を燃やしているのです。



「水沢輪業」さんのある茅ヶ崎市は、隣の藤沢市や平塚市と同様に、東海道本線を利用して横浜や東京方面の会社や工場に勤めるサラリーマン世帯が多く、こうした人々のベッドタウンとして近年著しく発展しています。人口の増加とともに、駅を中心としていた住宅地もかなり遠方まで広がり、自転車やバイクの需要も毎年大きく伸びています。

和子さんが「チャビィ」に乗ってよく買物に出かける駅周辺の商店街では、夕方ともなると買物に来た人たちの自転車やバイクが道路端にビッシリと並び、「チャビィ」の姿も目立って増えてきています。



「結婚後、なるべく早くお店の仕事を覚えるつもりでしたが、すぐにはできません（健者）ができてしまつて……」。でも、せつおはあちゃんやたのツナ子さん＝昇さんのお田さんに預けてお店へ出たり、外廻りのお手伝いもできるようになりましたので、これからは今までの分を取り戻すくらいお店の仕事をしたいと思っています。まじしなければならぬのは、今までお父さん（芳三さん）がしていた帳簿関係の仕事です。お店の仕事や内容を知る上でこれはいい勉強になります。そしてお店の一員として一日も早く直接販売にたずさわれる仕事ができるようになってほしいですね」と明るく語る和子さん。

和子さんにはご自身に見ならうべき優秀な店員さんがいます。それはお田さんのツナ子さん、30年

▶「タケシ君、いい子だね…」お母さんのツナ子さんと健君がいつも和子さんのお出かけを見送って…。

▼買物に行ったスーパーの前で。顔見知りの母娘が「わたしにも乗れそう!」



にわたり、芳三さんと音楽をともにして「水沢輪業」を築いてこられた大奥さまです。

ツナ子さんはいまでも若いお客さまたちと冗談を交わすほど気持も若く、社交性に富んだ性格で、お客さまはもちろん、近所の人々からも親しまれています。和子さんがお店を手伝えるようになって、ツナ子さんは得意の三味線と民謡を市役所や近くの会社に出張して指導する時間が増えていきました。ツナ子さんはこうした機会にもサークルの人々に対し、さりげなく「チャビィ」のこと、お店のことをPRし、お客さまを見出し出していきます。昨年の暮にも市役所の人ばかり6人もまとめてお店の「免許教室」に送り込んできました。

「水沢輪業」さんの「原付免許教室」は、ツナ子さん、昇さん、そして和子さんの絶妙は連携プレーで行なわれます。新聞の折り込み広告やお客さまの口「ミで集まった人々と、ツナ子さんが誘ってきたお客さまとで、毎回10名ぐらいの人々が集まり、講師は安全運転指導員の資格をもつ昇さんが自ら務めます。さらに、「水沢輪業」さんではこの「免許教室」と併行して毎回「乗り方指導」を行なっています。そして、ここで出番となるのが和子さんです。

受講者の七割以上が家庭の主婦のため、ここで和子さんが「チャビィ」に乗り、「みなさんにもすぐ乗れますよ」と「易しさ」を説明するわけですが、これが効を奏して、合格した女性のほとんどが「チャビィ」を買ってくれているとのこと。

「乗り方教室」の時ばかりではなく、普段の買物やお使いの折にも、お田さんを見習って色々な人々に上手にバイクの話をもちかけ、お店のお客さまを増やしていきたいですね。

和子さんが昇さんのところへ嫁いできてもう3年、近所にも顔見知りの人が多くなりました。また、今までにお客さまになってくれた人々が「ミで」「水沢輪業」さんの宣伝もしてくれ新しいお客さまも紹介してくれます。

伸びる市場に意欲を燃やす若奥さまの和子さん、今年はまだに出番がきたらどうです。

## 坊やと一緒にチャピィでお出かけ



日本のバイクは世界各国に輸出され、人々の生活に、ビジネスにそしてレジャーに愛用され、豊かな暮らしに貢献しています。

輸出先国ナンバーワンはアメリカですが、

さすがに世界のモトタリゼーションをリードするお国柄だけに、ここでのバイクユーザーは多彩を極め、老若男女を問わず思いのバイクライフを堪能しています。とくに女性でバイクに乗る人々は多く、

その数は年々増加の一途をたどっています。ヘルメットから美しいアフロンドの髪をながかせ、男性に互してさっそうとレースをする若い女性も少なくありませんが、写真のようにチャピィにお子さんを

乗せ、街中を軽やかに走る「チャピィ・ママ」さんの姿も多く見うけられます。家族揃っての遊び、また近所への外出などには四輪よりもバイクで……といったママさんが増えているのです。

## 10万人の観客を動員

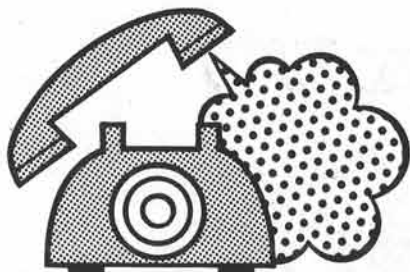
### 名古屋レーシングカーショー



〔名古屋支店〕 モーターリゼーションの普及にともない、モータースポーツへの強い関心が全国的に高まる中で、名古屋でも恒例行事となった「名古屋レーシングカーショー」が11月21日から3日間、市内千種区の「吹上ホール」を会場に行なわれました。

内外のレーシングカー、スポーツカー、オートバイ、関連用品部品を一堂に展示し、モータースポーツに対する専門的知識の向上とスポーツマシンの正しい運用方法の周知、そして正しい交通マナーの普及を図ることを目的に行なわれるこのショーも今回で8回目。

ロードレーサー、モトクロッサー、トライアラーのみならず、GX750、カート、スノーモビルまで展示し、モータースポーツの一層の広がり呼びかけたヤマハコーナーは連日大勢のファンで賑わいましたが、バイクに強い関心を示す小、中学生の姿が多かったことが今回の特色で、3日間の入場者も10万人を越える盛況ぶりでした。



05383-2-1111

内線355

こちらヤマハ発動機  
PR課です

お電話でも、おハガキでも、お気軽に、楽しい話題、明るいニュース、こればと思う情報をお知らせください。ご質問、ご相談、本誌へのご要望もどうぞ。原稿、写真のご投稿も大歓迎です。宛先は「〒438 静岡県磐田市新貝2500 ヤマハ発動機株式会社・営業部PR課」です。ニュースの内容によっては編集部員が取材にお伺いいたします。



## 高まるカート熱 レディスレースの開催も検討

〔北海道ヤマハ〕新しいモータースポーツとしてカートレースの人気が高まっています。札幌市郊外にセキボラ、大和ルスツカートコースの二つのカートレース場をもつ北海道でも、新進のカーターが続々と誕生しています。

雪解けと共に始まった昨年の「SLL杯カートレース選手権北海道シリーズ」では、悪天候のために第4戦こそ中止となったものの、都合13戦が開かれました。とくにシリーズ後半戦からは各チームに女性ピットクルーが加わり、パドックをなごやかなものとし、本年はレディスレースも企画しなければという意見が出されています。

現在は寒さ真つただ中で、シバレル毎日ですが、また雪解けと共に色とりどりのスーツで身を包んだ元気なカーターの姿が見られることでしょう。写真は76年度の最終戦の様ですが、レース終了後も暗くなるまで走るほどの意気込みで本年の活況が期待されています。

お客さまにも教えてください  
『77交通安全年間スローガン』決まる

全日本交通安全協会では年間を通じて呼びかける交通安全標語を全国から募集していますが、77年度のスローガンは次のとおり決まりました。

運転者向け  
赤信号 老人 子供 白い杖  
歩行者向け  
話合う家族で事故のない世界  
子供向け  
信号が青でもよく見てわたろうね



# ご期待ください。陽春3月12日 プレイもくつろぎも一段と大きくなって 新装・スポーツランド菅生 '77年度のオープンです。

大自然の中のくつろぎの場・くぬぎ山荘もこれまでの倍の規模に拡充。



乗り物の楽しさの普及に、お客さまとの親睦に、またご家族のレクリエーションに……お店のみなさまにも広くご利用いただいている『スポーツランド菅生』では、いま3年目のシーズンを前に、各施設の新・増設工事が急ピッチで進められています。●従来の25ルームに26ルーム増設して計51ルーム、300名のお客さまをお迎えできる大規模な宿泊の場に生まれかわる「くぬぎ山荘」。●レストランは300名さまの収容能力に拡充●50名さまがくつろげるバーラウンジの新設●ファンクションルームは250人用を含めて4つに増設。●パターゴルフ●テニスコートなど屋外スポーツ施設の新設。●野鳥園●遊歩道●小広場●ランドカー駐車場等の新設。●アーチェリー場の移転拡充。●池のある庭園——など楽しさも一段とワイドに、そしてよりゆったりとおくつろぎいただける憩いの世界として3月12日、'77年度の営業を開始します。ことしもまた、『スポーツランド菅生』をどうぞご活用ください。



# クッション付で、話題のサイクル

## クッションバイク20/モトバイクMB1(MB2)



### げんきなボクは クッションバイク



『クッションバイク20』は、前後の車輪にクッションがついた5才～9才用サイクル。接地性にすぐれたブロックパターンの幅広タイヤとあいまって、少しぐらい凹凸や段差があっても、ラクに安全に走れます。また大切なブレーキは前後とも強力なドラム式。リヤバックは標準装備です。標準現金価格¥29,800

### もの言う前後のクッション ヤマハモトバイク



『ヤマハモトバイク』は、写真のブリッジ付オフロード型のハンドルのMB1と、ふつうの道からラフな路面もラクな姿勢で走れるアップハンドルのMB2のふたつのタイプがあります。ともに小学生高学年から中学生に適し、頑丈なフレームと5段調整式のバナナ型シートを装備します。標準現金価格¥46,800

### 販売店の みなさまへ

げんきな子供たちの人気の的は、なんといっても乗り物。とくに自分ひとりで自由にあやつれる自転車は最大の宝物です。それだけにまた、子供たちはいつも新しい乗り物に目を光らせてもいるのです。新年を迎えたこの時期は、とくに子供たちの夢もふくらんでいるもの。初めて自転車に乗れたときの、あの新鮮な感覚を思い起こして、どうぞ『クッションバイク20』ならびに『ヤマハ・モトバイク』をかわいなお子さまたちのお母さま、お父さまにおすすめてください。